

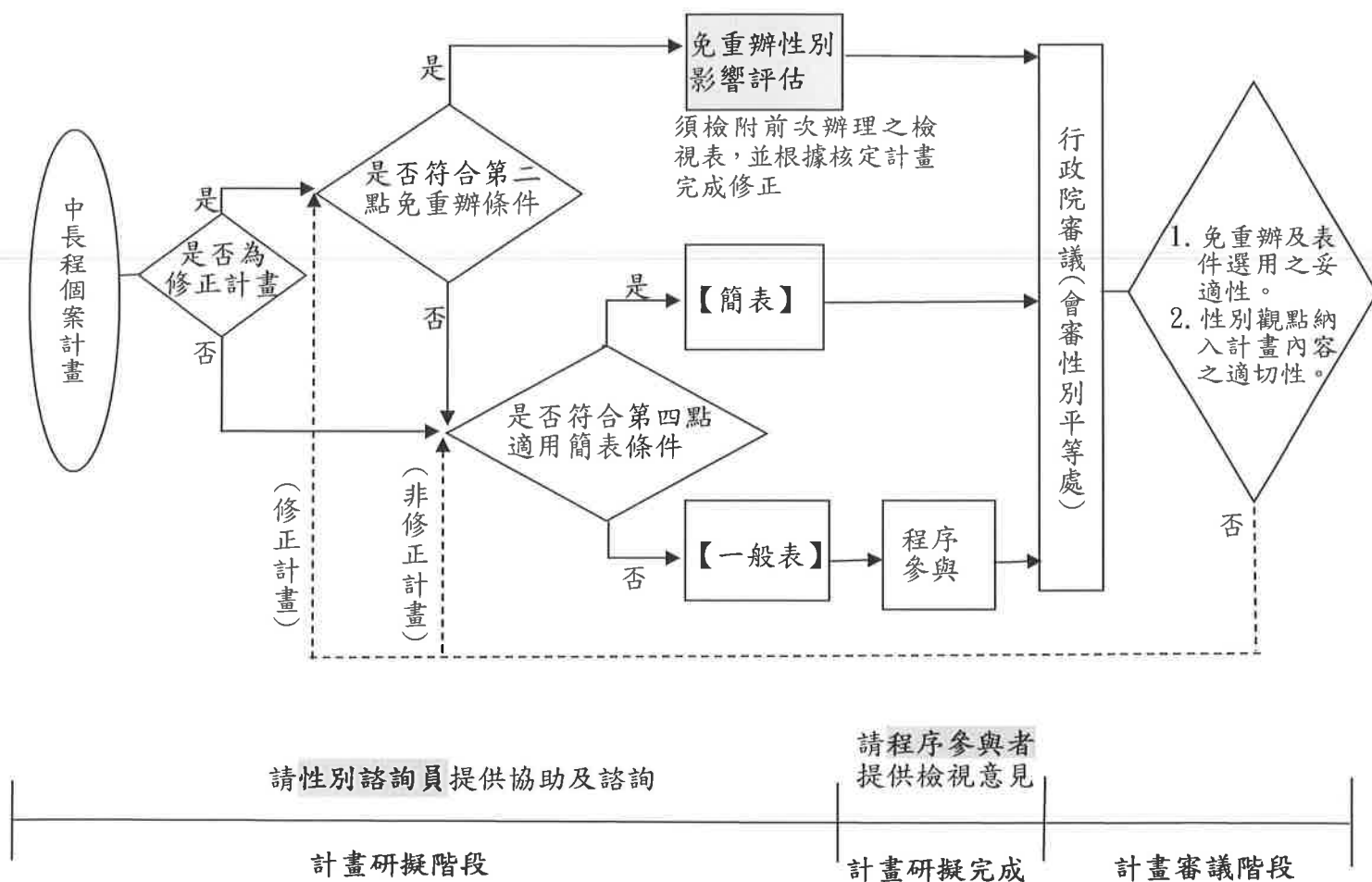
中長程個案計畫性別影響評估作業說明

- 一、性別影響評估（Gender Impact Assessment，簡稱 GIA）目的係促使政策制定者清楚掌握不同性別處境，並設定預期結果，使性別落差獲得改善，確保政策、計畫與法案，從研擬規劃、決策、執行、監督評估與事後檢討建議等各階段過程，都能納入性別觀點。
- 二、行政院所屬各機關之中長程個案計畫，不論新訂或修正，皆應進行性別影響評估。但經核定之中長程個案計畫所提出之修正內容（修正計畫），若僅限於下列事項者，得【免重辦性別影響評估】（各機關須檢附前次辦理之性別影響評估檢視表，並確定該表內容已根據核定計畫完成修正）：
 - （一）因物價調整修正計畫經費。
 - （二）變更計畫期程。
 - （三）調整計畫執行之細節性或技術性事項：施作技術、工法或工項調整、招商模式改變、配合法令修改調整計畫分工權責機關、修正經費來源或調整自償率，及前開事項衍生之經費調整。
 - （四）因預算不足，刪減工作項目，且該工作項目業經前次性別影響評估檢視未涉及不同性別、性傾向、性別特質或性別認同者之平等受益權益。
 - （五）計畫之部分內容調整由其他計畫規劃辦理。
- 三、為協助將性別觀點融入計畫規劃及執行，請性別諮詢員配合計畫主辦單位之作業時程，於計畫研擬或修正初期，適時就計畫方向、構想、草案、本表填寫內容及其他相關事項，從性別平等觀點提供諮詢建議。符合下列資格之一者，可擔任機關之性別諮詢員（請提醒性別諮詢員恪遵保密義務，未經部會同意不得逕自對外公開計畫草案）：
 - （一）現任臺灣國家婦女館「性別主流化人才資料庫」專家學者（公、私部門均可）。（人才資料庫網址：<http://www.taiwanwomencenter.org.tw/>）
 - （二）現任或曾任行政院性別平等會民間委員。
 - （三）現任或曾任各部會性別平等專案小組民間委員。
 - （四）曾任各機關性別平等專責人員（性平業務至少占所辦業務 7 成以上）累積滿 2 年者，或曾任性別平等兼辦人員（性平業務至少占所辦業務 3 成以上）累積滿 3 年者。
 - （五）曾辦理或協助各機關「中長程個案計畫性別影響評估檢視表」填寫作業，且經行政院性別平等處「性別影響評估案例分享專區」收錄至少 1 案者。
- 四、中長程個案計畫內容若僅單純辦理下列事項者，考量其與不同性別、性傾向、性別特質或性別認同之平等受益關聯甚微，為簡化評估作業，計畫主辦單位經諮詢第三點所稱之性別諮詢員之意見後，可選用【簡表】進行性別影響評估：
 - （一）非供民眾直接使用之建物、設備、工程，未涉及專業人才培育：如污（雨）水下水道建設、道路拓寬、無涉休息站區之國道及快速公路新建工程、公共設施管線配置或汰換工程、放流水回收再利用、港口疏浚、水庫清淤、人工湖工程、防淤隧道工程、伏流水開發工程、深層海水取水工程、再生水工程、排水系統整體改善工程、焚化爐興建、海纜

觀測系統、紅外線熱影像系統、太陽光電發電系統等。

- (二) 既有建物之結構補強，未變更原有空間格局：如橋梁、校舍等公有危險建築物之耐震補強工程等。
- (三) 資通訊應用發展，未涉及民眾使用之介面。
- (四) 動植物防疫檢疫，未涉及專業人才培育：如動植物邊境檢疫、口蹄疫撲滅等。
- (五) 生態環境維護，未涉及供民眾使用之公共空間及專業人才培育：如國家濕地保育等。

五、非屬前項類型之中長程個案計畫內容，請選用【一般表】進行性別影響評估。



性別影響評估表件選用指引圖

註：請謹慎評估得【免重辦性別影響評估】(詳本作業說明第二點)及可選用【簡表】進行性別影響評估(詳本作業說明第四點)之規定，如經行政院性別平等處審查不符合得【免重辦性別影響評估】及可選用【簡表】之條款時，得退請機關重新辦理。

中長程個案計畫性別影響評估檢視表【一般表】

【第一部分－機關自評】：由機關人員填寫

【填表說明】各機關使用本表之方法與時機如下：

一、計畫研擬階段

- (一) 請於研擬初期即閱讀並掌握表中所有評估項目；並就計畫方向或構想徵詢作業說明第三點所稱之性別諮詢員（至少 1 人），或提報各部會性別平等專案小組，收集性別平等觀點之意見。
- (二) 請運用本表所列之評估項目，將性別觀點融入計畫書草案：
 - 1、將性別目標、績效指標、衡量標準及目標值納入計畫書草案之計畫目標章節。
 - 2、將達成性別目標之主要執行策略納入計畫書草案之適當章節。

二、計畫研擬完成

- (一) 請填寫完成【第一部分－機關自評】之「壹、看見性別」及「貳、回應性別落差與需求」後，併同計畫書草案送請性別平等專家學者填寫【第二部分－程序參與】，宜至少預留 1 週給專家學者（以下稱為程序參與者）填寫。
- (二) 請參酌程序參與者之意見，修正計畫書草案與表格內容，並填寫【第一部分－機關自評】之「參、評估結果」後通知程序參與者審閱。

三、計畫審議階段：請參酌行政院性別平等處或性別平等專家學者意見，修正計畫書草案及表格內容。

四、計畫執行階段：請將性別目標之績效指標納入年度個案計畫管制並進行評核；如於實際執行時遇性別相關問題，得視需要將計畫提報至性別平等專案小組進行諮詢討論，以協助解決所遇困難。

註：本表各欄位除評估計畫對於不同性別之影響外，亦請關照對不同性傾向、性別特質或性別認同者之影響。

計畫名稱：109 年度「我愛我，勇敢說」兒少性別暴力防治故事劇場宣導活動計畫

主管機關 (請填列中央二級主管機關)	主辦機關(單位) (請填列擬案機關/單位)	臺中市政府教育局學生事務室
-----------------------	--------------------------	---------------

壹、看見性別：檢視本計畫與性別平等相關法規、政策之相關性，並運用性別統計及性別分析，「看見」本計畫之性別議題。

評估項目

評估結果

1-1【請說明本計畫與性別平等相關法規、政策之相關性】

性別平等相關法規與政策包含憲法、法律、性別平等政策綱領及消除對婦女一切形式歧視公約（CEDAW）可參考行政院性別平等會網站（<https://gec.cy.gov.tw>）。

本計畫係依據性別平等教育法第 17 條、性別平等教育法施行細則第 13 條、性侵害犯罪防治法第 7 條、性騷擾防治法第 8 條及本市「友善校園」學生事務與輔導工作計畫辦理，相關活動內容皆符合性別平等教育內涵。

評估項目

評估結果

1-2【請蒐集與本計畫相關之性別統計及性別分析（含前期或相關計畫之執行結果），並分析性別落差情形及原因】

請依下列說明填寫評估結果：

- a. 歡迎查閱行政院性別平等處建置之「性別平等研究文獻資源網」（<https://www.gender.cy.gov.tw/research/>）、「重要性別統計資料庫」（<https://www.gender.cy.gov.tw/gecdb/>）（含性別分析專區）、各部會性別統計專區、我國婦女人權指標及「行政院性別平等會－性別分

- 一、政策規劃者：109 年共計 4 人(男 1 人；女 3 人)。
- 二、服務提供者及受益者：
 - (一) 106 年：525，我愛我-臺中市兒少保護宣導活動，共計約 200 人參與。
 - (二) 107 年：
 1. 「我愛我，勇敢說」兒

<p>析」(https://gec.ey.gov.tw)。</p> <p>b.性別統計及性別分析資料蒐集範圍應包含下列 3 類群體：</p> <p>①政策規劃者（例如：機關研擬與決策人員；外部諮詢人員）。</p> <p>②服務提供者（例如：機關執行人員、委外廠商人力）。</p> <p>③受益者（或使用者）。</p> <p>c.前項之性別統計與性別分析應盡量顧及不同性別、性傾向、性別特質及性別認同者，探究其處境或需求是否存在差異，及造成差異之原因；並宜與年齡、族群、地區、障礙情形等面向進行交叉分析（例如：高齡身障女性、偏遠地區新住民女性），探究在各因素交織影響下，是否加劇其處境之不利，並分析處境不利群體之需求。前述經分析所發現之處境不利群體及其需求與原因，應於後續【1-3 找出本計畫之性別議題】，及【貳、回應性別落差與需求】等項目進行評估說明。</p> <p>d.未有相關性別統計及性別分析資料時，請將「強化與本計畫相關的性別統計與性別分析」列入本計畫之性別目標（如 2-1 之 f）。</p>	<p>少性別暴力防治戲劇宣導活動，共計約 500 人參與。</p> <p>2.「我愛我，勇敢說」兒少性別暴力防治快閃宣導活動，共計約 250 人參與。</p> <p>(三) 108 年：</p> <p>1.「我愛我，勇敢說」兒少性別暴力防治故事劇場巡迴宣導活動，參與學生及教師共計 2,622 人(男 1,343 人；女 1,279 人)。</p> <p>2.「我愛我，勇敢說」兒少保護系列活動-兒少性別暴力防治戲劇宣導活動，參與人數共計約 250 人，該場宣導活動已轉錄光碟，發放給各校宣導使用。</p> <p>(四) 109 年：「我愛我，勇敢說」兒少性別暴力防治故事劇場巡迴宣導活動，參與學生及教師共計 2,248 人(男 1,208 人；女 1,040 人)，尚有 1 場次未辦理完畢。</p>
<p style="text-align: center;">評估項目</p>	<p style="text-align: center;">評估結果</p>
<p>1-3【請根據 1-1 及 1-2 的評估結果，找出本計畫之性別議題】</p> <p>性別議題舉例如次：</p> <p>a.參與人員</p> <p>政策規劃者或服務提供者之性別比例差距過大時，宜關注職場性別隔離（例如：某些職業的從業人員以特定性別為大宗、高階職位多由單一性別擔任）、職場性別友善性不足（例如：缺乏防治性騷擾措施；未設置哺集乳室；未顧及員工對於家庭照顧之需求，提供彈性工作安排等措施），及性別參與不足等問題。</p> <p>b.受益情形</p> <p>①受益者人數之性別比例差距過大，或偏離母體之性別比例，宜關注不同性別可能未有平等取得社會資源之機會（例如：獲得政府補助；參加人才培訓活動），或平等參與社會及公共事務之機會（例如：參加公聽會/說明會）。</p> <p>②受益者受益程度之性別差距過大時（例如：滿意度、社會保險給付金額），宜關注弱勢性別之需求與處境（例如：家庭照顧責任使女性未能連續就業，影響年金領取額度）。</p>	<p>一、一般社會容易忽略男性也可能成為為性侵害、性騷擾事件的被害人，爰應於系列宣導中納入多元內容，提醒學生無論何種性別都有可能暴露在性別暴力事件的風險下，皆應具有自我保護觀念，以建立全體學生自我保護觀念。</p> <p>二、每當傳出性侵害、性騷擾等社會事件時，社會大眾的反應顯示臺灣社會仍存在著「譴責被害人文化」，不了解被害人創傷的群眾，指責其是否穿著暴露、為何不懂得保護自己、怎麼不反抗…等言論，皆造成被害人二次傷害。「譴責被害人文化」</p>

<p>c.公共空間 公共空間之規劃與設計，宜關注不同性別、性傾向、性別特質及性別認同者之空間使用性、安全性及友善性。</p> <p>①使用性：兼顧不同生理差異所產生的不同需求。</p> <p>②安全性：消除空間死角、相關安全設施。</p> <p>③友善性：兼顧性別、性傾向或性別認同者之特殊使用需求。</p> <p>d.展覽、演出或傳播內容 藝術展覽或演出作品、文化禮俗儀典與觀念、文物史料、訓練教材、政令/活動宣導等內容，宜注意是否避免複製性別刻板印象、有助建立弱勢性別在公共領域之可見性與主體性。</p> <p>e.研究類計畫 研究類計畫之參與者（例如：研究團隊）性別落差過大時，宜關注不同性別參與機會、職場性別友善性不足等問題；若以「人」為研究對象，宜注意研究過程及結論與建議是否納入性別觀點。</p>	<p>不只造成當事人再次受創，更成為其不願向外求援的原因，導致教育及社政單位相關資源介入困難，是以應帶領學生認識被害人創傷壓力反應及「譴責被害人文化」，方得讓學生學會如何同理被害人及拒絕成為「譴責被害人文化」中一員。</p> <p>三、爰本系列宣導除推動性別平等教育及性侵害防治教育外，更應教導學生如何於事前預防、事發應變及事後求助。</p>
<p>貳、回應性別落差與需求：針對本計畫之性別議題，訂定性別目標、執行策略及編列相關預算。</p>	
<p style="text-align: center;">評估項目</p> <p>2-1【請訂定本計畫之性別目標、績效指標、衡量標準及目標值】 請針對 1-3 的評估結果，擬訂本計畫之性別目標，並為衡量性別目標達成情形，請訂定相應之績效指標、衡量標準及目標值，並納入計畫書草案之計畫目標章節。性別目標宜具有下列效益：</p> <p>a.參與人員</p> <p>①促進弱勢性別參與本計畫規劃、決策及執行，納入不同性別經驗與意見。</p> <p>②加強培育弱勢性別人才，強化其領導與管理知能，以利進入決策階層。</p> <p>③營造性別友善職場，縮小職場性別隔離。</p> <p>b.受益情形</p> <p>①回應不同性別需求，縮小不同性別滿意度落差。</p> <p>②增進弱勢性別獲得社會資源之機會（例如：獲得政府補助；參加人才培訓活動）。</p> <p>③增進弱勢性別參與社會及公共事務之機會（例如：參加公聽會/說明會，表達意見與需求）。</p> <p>c.公共空間 回應不同性別對公共空間使用性、安全性及友善性之意見與需求，打造性別友善之公共空間。</p> <p>d.展覽、演出或傳播內容</p> <p>①消除傳統文化對不同性別之限制或僵化期待，形塑或推展性別平等觀念或文化。</p> <p>②提升弱勢性別在公共領域之可見性與主體性（如作品展出或演出；參加運動競賽）。</p> <p>e.研究類計畫</p>	<p style="text-align: center;">評估結果</p> <p><input type="checkbox"/>有訂定性別目標者，請將性別目標、績效指標、衡量標準及目標值納入計畫書草案之計畫目標章節，並於本欄敘明計畫書草案之頁碼：</p> <p><input checked="" type="checkbox"/>未訂定性別目標者，請說明原因及確保落實性別平等事項之機制或方法： 本計畫以建立全體學生自我保護觀念並提升安全敏覺力為目標，爰無設定特定性別、性傾向或性別認同者為受益對象，期待每個學生都能擁有危機處理之能力。</p>

<p>①產出具性別觀點之研究報告。</p> <p>②加強培育及延攬環境、能源及科技領域之女性研究人才，提升女性專業技術研發能力。</p> <p>f.強化與本計畫相關的性別統計與性別分析。</p> <p>g.其他有助促進性別平等之效益。</p>	
<p>評估項目</p>	<p>評估結果</p>
<p>2-2【請根據 2-1 本計畫所訂定之性別目標，訂定執行策略】</p> <p>請參考下列原則，設計有效的執行策略及其配套措施：</p> <p>a.參與人員</p> <p>①本計畫研擬、決策及執行各階段之參與成員、組織或機制（如相關會議、審查委員會、專案辦公室成員或執行團隊）符合任一性別不少於三分之一原則。</p> <p>②前項參與成員具備性別平等意識/有參加性別平等相關課程。</p> <p>b.宣導傳播</p> <p>①針對不同背景的目標對象（如不諳本國語言者；不同年齡、族群或居住地民眾）採取不同傳播方法傳布訊息（例如：透過社區公布欄、鄰里活動、網路、報紙、宣傳單、APP、廣播、電視等多元管道公開訊息，或結合婦女團體、老人福利或身障等民間團體傳布訊息）。</p> <p>②宣導傳播內容避免具性別刻板印象或性別歧視意味之語言、符號或案例。</p> <p>③與民眾溝通之內容如涉及高深專業知識，將以民眾較易理解之方式，進行口頭說明或提供書面資料。</p> <p>c.促進弱勢性別參與公共事務</p> <p>①計畫內容若對人民之權益有重大影響，宜與民眾進行充分之政策溝通，並落實性別參與。</p> <p>②規劃與民眾溝通之活動時，考量不同背景者之參與需求，採多元時段辦理多場次，並視需要提供交通接駁、臨時托育等友善服務。</p> <p>③辦理出席民眾之性別統計；如有性別落差過大情形，將提出加強蒐集弱勢性別意見之措施。</p> <p>④培力弱勢性別，形成組織、取得發言權或領導地位。</p> <p>d.培育專業人才</p> <p>①規劃人才培訓活動時，納入鼓勵或促進弱勢性別參加之措施（例如：提供交通接駁、臨時托育等友善服務；優先保障名額；培訓活動之宣傳設計，強化歡迎或友善弱勢性別參與之訊息；結合相關機關、民間團體或組織，宣傳培訓活動）。</p> <p>②辦理參訓者人數及回饋意見之性別統計與性別分析，作為未來精進培訓活動之參考。</p> <p>③培訓內涵中融入性別平等教育或宣導，提升相關領域從業人員之性別敏感度。</p> <p>④辦理培訓活動之師資性別統計，作為未來師資邀請或師資培</p>	<p><input checked="" type="checkbox"/>有訂定執行策略者，請將主要的執行策略納入計畫書草案之適當章節，並於本欄敘明計畫書草案之頁碼： 有關本活動計畫執行依據、目標、辦理方式、參加對象等內容詳如實施計畫。</p> <p><input type="checkbox"/>未訂執行策略者，請說明原因及改善方法：</p>

訓之參考。

e.具性別平等精神之展覽、演出或傳播內容

- ①規劃展覽、演出或傳播內容時，避免複製性別刻板印象，並注意創作者、表演者之性別平衡。
- ②製作歷史文物、傳統藝術之導覽、介紹等影音或文字資料時，將納入現代性別平等觀點之詮釋內容。
- ③規劃以性別平等為主題的展覽、演出或傳播內容（例如：女性的歷史貢獻、對多元性別之瞭解與尊重、移民女性之處境與貢獻、不同族群之性別文化）。

f.建構性別友善之職場環境

委託民間辦理業務時，推廣促進性別平等之積極性作法（例如：評選項目訂有友善家庭、企業托兒、彈性工時與工作安排等性別友善措施；鼓勵民間廠商拔擢弱勢性別優秀人才擔任管理職），以營造性別友善職場環境。

g.具性別觀點之研究類計畫

- ①研究團隊成員符合任一性別不少於三分之一原則，並積極培育及延攬女性科技研究人才；積極鼓勵女性擔任環境、能源與科技領域研究類計畫之計畫主持人。
- ②以「人」為研究對象之研究，需進行性別分析，研究結論與建議亦需具性別觀點。

評估項目

評估結果

2-3【請根據 2-2 本計畫所訂定之執行策略，編列或調整相關經費配置】

各機關於籌編年度概算時，請將本計畫所編列或調整之性別相關經費納入性別預算編列情形表，以確保性別相關事項有足夠經費及資源落實執行，以達成性別目標或回應性別差異需求。

■有編列或調整經費配置者，請說明預算額度編列或調整情形：

本計畫經費由本市「友善校園」學生事務與輔導工作計畫經費中編列支應，透過辦理各項活動（含「525，我愛我，勇敢說」兒少保護系列活動），落實建立性別平等之友善校園。

□未編列或調整經費配置者，請說明原因及改善方法：

【注意】填完前開內容後，請先依「填表說明二之（一）」辦理【第二部分－程序參與】，再續填下列「參、評估結果」。

參、評估結果

請機關填表人依據【第二部分－程序參與】性別平等專家學者之檢視意見，提出綜合說明及參採情形後通知程序參與者審閱。

3-1 綜合說明

3-2 參採情形

3-2-1 說明採納意見後之計畫調整（請標註頁數）

	3-2-2 說明未參採之理由或替代規劃	
--	---------------------	--

3-3 通知程序參與之專家學者本計畫之評估結果：

已於 年 月 日將「評估結果」及「修正後之計畫書草案」通知程序參與者審閱。

- 填表人姓名：張芙瑄 職稱：助理員 電話：04-22289111#55116 填表日期：110年2月1日
- 本案已於計畫研擬初期 徵詢性別諮詢員之意見，或 提報各部會性別平等專案小組（會議日期： 年 月 日）
- 性別諮詢員姓名： 服務單位及職稱： 身分：符合中長程個案計畫性別影響評估作業說明第三點第 款（如提報各部會性別平等專案小組者，免填）
（請提醒性別諮詢員恪遵保密義務，未經部會同意不得逕自對外公開計畫草案）

【第二部分－程序參與】：由性別平等專家學者填寫

程序參與之性別平等專家學者應符合下列資格之一：

- 1.現任臺灣國家婦女館網站「性別主流化人才資料庫」公、私部門之專家學者；其中公部門專家應非本機關及所屬機關之人員（人才資料庫網址: <http://www.taiwanwomenscenter.org.tw/>）。
- 2.現任或曾任行政院性別平等會民間委員。
- 3.現任或曾任各部會性別平等專案小組民間委員。

(一) 基本資料

1.程序參與期程或時間	110年2月9日至年 月 日
2.參與者姓名、職稱、服務單位及其專長領域	周錦沂
3.參與方式	<input type="checkbox"/> 計畫研商會議 <input type="checkbox"/> 性別平等專案小組 <input checked="" type="checkbox"/> 書面意見

(二) 主要意見（若參與方式為提報各部會性別平等專案小組，可附上會議發言要旨，免填 4 至 10 欄位，並請通知程序參與者恪遵保密義務）

4.性別平等相關法規政策相關性評估之合宜性	依相關法規辦理
5.性別統計及性別分析之合宜性	各年之男女比例相等
6.本計畫性別議題之合宜性	以娛樂性方式教導學生警覺保護
7.性別目標之合宜性	普遍性宣導達到目標
8.執行策略之合宜性	以語境多元方式宣導教育
9.經費編列或配置之合宜性	編列固定經費辦理
10.綜合性檢視意見	應可持續宣導

(三) 參與時機及方式之合宜性

事先規劃與學校合作

本人同意恪遵保密義務，未經部會同意不得逕自對外公開所評估之計畫草案。

（簽章，簽名或打字皆可）周錦沂