

109 年度臺中市政府所屬機關及學校護理人員聯合甄選

緊急救護科題本

【請不要翻到次頁！】

讀完本頁的說明，聽從監試委員的指示才開始作答

※請先確認你的答案卡、准考證與座位號碼是否一致無誤。

請閱讀以下測驗作答說明

測驗說明：

109 年度臺中市政府所屬機關及學校護理人員聯合甄選，緊急救護科題本，題本採雙面印刷，共 100 題，測驗時間 90 分鐘，作答開始與結束請聽從監試委員的指示。

注意事項：

1. 所有試題均為四選一的選擇題，答錯不倒扣。
2. 依試場規則規定，答案卡上不得書寫姓名及任何標記。故意污損答案卡、損壞試題本，或在答案卡上顯示自己身份者，該科測驗不予計分。

作答方式：

請依照題意從四個選項中選出一個正確或最佳的答案，並用 2B 鉛筆在答案卡上相應的位置劃記，請務必將選項塗黑、塗滿。如果需要修改答案，請使用橡皮擦擦拭乾淨，重新塗黑答案。

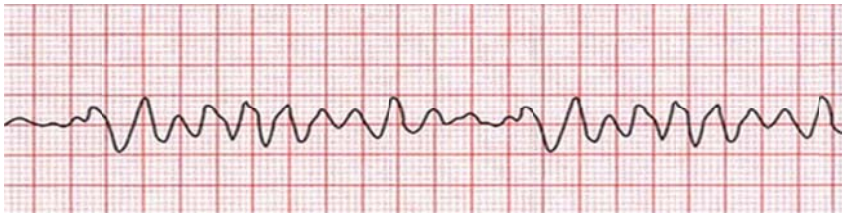
請聽到鈴（鐘）聲響後再翻頁作答

試題公告
僅供參考

選擇題【共100題，每題1分，共100分】

- 依據2015年美國心臟協會(American Heart Association)公布有關心肺腦復甦術之敘述，下列何者**錯誤**？
 - 基本救命術的步驟為叫-叫-C-A-B-D
 - 檢查脈搏時間不可超過10秒鐘
 - 成人CPCR之胸部按壓與吹氣比例，當一人時為15：2，當兩人時為30：2
 - 當發現小孩及嬰兒無呼吸時，應先CPR兩分鐘再求救
- 暑假時，阿國參加馬拉松比賽。過程中阿國覺得口渴、全身無力與頭暈，於是走到醫療站坐下休息，醫療站人員發現阿國體溫 39.5°C ，E4V5M6，能清楚應答，下列敘述何者較適當？
 - 因夏天天熱，阿國可能已經熱中暑 (heat stroke)
 - 醫療站讓阿國躺下、補充水分外，也給予Acetaminophen 500mg輔助降溫
 - 若阿國在休息過程中，意識慢慢混亂，可建立靜脈管路給予生理食鹽水
 - 醫療站不應等到阿國意識改變，一開始就應考慮使用 4°C 點滴注射，快速降溫
- 身為護理師的阿眉大夜下班走在路上發現一位路倒的病人，立即執行心肺腦復甦術期間，當接上電擊器顯示為心搏停止，此時應執行之急救措施，下列何者正確？
 - 迅速正確的檢查瞳孔、血壓、體溫
 - 先貼好膠狀之電擊貼片
 - 立即開始給予360焦耳之電擊以去顫
 - 繼續執行心肺腦復甦術
- 有關自動體外心臟去顫器 (AED) 之敘述，下列何者**錯誤**？
 - 政府立法於公共場所設置AED以即時搶救病人，同時讓施救者受到免責之保障
 - 使用時機為病人出現心室纖維顫動或是無脈搏心室心搏過速
 - 使用時有整流與去顫兩種功能
 - 具有語音提示正確操作機器步驟之功能
- 下列哪個狀況屬於急診室檢傷分類中需最優先處理者？
 - 呼吸窘迫
 - 自殺行為
 - 嚴重頭痛
 - 持續嘔吐
- 10歲的阿九於野外露營時被雨傘節咬傷右小腿，下列有關被毒蛇咬傷護理措施之敘述，何者正確？①盡快以酒精消毒咬傷傷口。②去除影響血循的物品，如戒指③以夾板固定患肢，並保持咬傷肢體低於心臟④咬傷後迅速用冰敷，以減輕紅腫⑤若傷口疼痛可以給予Aspirin類止痛劑。
 - ①②
 - ①④
 - ②③
 - ③⑤
- 下列有關小兒抽搐(seizure)的敘述，何者較**不適當**？
 - 熱痙攣(febrile convulsion)為小兒抽搐最常見的原因
 - 熱痙攣的孩童積極給予退燒藥物可減少再次發作的機會
 - 3歲以下第一次發生無發燒痙攣(afebrile seizure)的病童，建議施行腦部電腦斷層檢查
 - 若重積癲癇症(status epilepticus)的病童最後使用propofol持續滴注治療，需注意代謝性酸血症、橫紋肌溶解症、腎衰竭或心衰竭等合併症

8. 16歲男學生體育課踢足球，撲擋球後竟然倒地不起，你到達現場發現，心電圖監視器顯示如下：



請問該學生出現的心律不整為下列何者？

- (A)心室心搏過速 (Ventricular Tachycardia)
 - (B)心室纖維顫動(Ventricular Fibrillation)
 - (C)心搏停止(Cardiac Arrest)
 - (D)心房纖維顫動(Atrial Fibrillation)
9. 9歲的阿啟，午餐時因吃蒟蒻果凍不慎梗塞咽喉，意識清楚、呼吸困難、無法發聲，依哈姆立克法 (Heimlich method)，學校護理師應如何協助？
- (A)讓阿啟站著，在阿啟背後以拳頭的拇指向其劍突之下，肚臍之上部位，快速向上重壓
 - (B)讓阿啟彎下腰，以手掌在阿啟背後肩胛骨間拍擊5下
 - (C)讓阿啟仰臥，在阿啟心外按摩的部位施行4次胸部重擊
 - (D)讓阿啟側臥，以手掌在阿啟上腹部施壓
10. 四年級的阿懷在學校氣喘發作，學校護理師不應採取哪些措施來協助他？
- (A)鼓勵阿懷多多補充水分
 - (B)協助阿懷進行腹式呼吸。
 - (C)關閉門窗，避免阿懷吸入冷/髒空氣
 - (D)協助阿懷使用自備的支氣管擴張劑
11. 下列有關鼻出血的護理處置，何者不適當？
- (A)協助維持頭部前傾的姿勢
 - (B)冷毛巾冷敷鼻部以協助止血。
 - (C)捏緊鼻中膈加壓約10分鐘
 - (D)鼓勵將鼻血吞下而不要用力擤出
12. 某日阿新在學校實驗室上課，不小心被酒精燈燙傷手部，有大面積發紅及水泡，學校護理師之緊急處理步驟應為？ ①以冷水沖洗②緊急送醫③脫去傷口部位的身上衣物④通知家長⑤將患部泡於冷水中
- (A)①②③⑤④
 - (B)①③⑤②④
 - (C)③①④⑤②
 - (D)④①⑤②③
13. 11歲的阿立參加大隊接力後，突然開始冒冷汗、手腳發抖，學校護理師接獲通知，立即前往現場處理時，應該攜帶下列哪些設備至現場？①冰敷袋②血壓計③彈性繃帶④血糖機⑤葡萄糖片
- (A)①②③
 - (B)①③④
 - (C)②③④
 - (D)②④⑤
14. 下列有關一氧化碳中毒之敘述，何者不適當？
- (A)當血中COHb > 10%時，病人會出現中毒症狀
 - (B)一氧化碳與血紅素的親和力為氧與血紅素之間的20~30倍
 - (C)臨床症狀為病人黏膜會呈現櫻桃紅色
 - (D)當發現病人中毒時，可給予高濃度氧氣
15. 下列有關中毒病人最優先之處置原則，何者最適當？
- (A)確定其中毒物質
 - (B)清除中毒物質
 - (C)穩定其生命徵象
 - (D)查詢中毒物質之訊息

16. 校門口一位先生對你呼喊：「這裡有人暈倒，需急救，請幫忙拿AED來（自動體外去顫器）」，請問下列何者對於使用AED的描述正確？
- (A)電極貼片應貼於右肩頰骨後方及左側乳頭下房外側
 - (B)電極貼片應貼於右胸骨上緣，鎖骨下方及左側乳頭側邊下方
 - (C)電極貼片應貼左胸骨上緣，鎖骨下方及右乳頭外側
 - (D)電極貼片應貼在左肩頰骨後方及右側乳頭下房外側
17. 下列有關誤食毒物對兒童身體器官功能損傷的描述，何者正確？
- (A)鉛中毒以肝臟功能受損最嚴重
 - (B)鐵劑中毒以泌尿系統受損最嚴重
 - (C)碳氫化合物中毒會造成心律不整
 - (D)乙醯氨基酚中毒會造成肝、腎衰竭
18. 有關止血法的敘述，下列何者正確？
- (A)止血帶止血法適用於四肢大出血
 - (B)動脈出血時，應壓迫傷口遠心端止血點
 - (C)止血帶止血應每隔30~40分鐘放鬆30秒
 - (D)以止血帶止血時，最好將患肢舉至與心臟同高
19. 有關到院前心跳停止(OHCA) 之生命之鏈(chain of survival)，處理的步驟依序為：①早期心肺甦醒術 (early CPR) ②早期高級心臟救命術 (ACLS) ③早期求救 (early access) ④早期電擊治療 (early defibrillation) ⑤整合之心臟停止後照護
- (A)①→②→③→④→⑤
 - (B)②→①→③→④→⑤
 - (C)③→①→④→②→⑤
 - (D)③→②→①→④→⑤
20. 16歲陳小明與同學於體育課打籃球時，激烈運球一轉身瞬間，突然感到右腳“啪”的一聲，無力跌坐於地上，且感到劇烈疼痛無法移動，由同學陪同送至保健室，膝蓋明顯腫脹，下列評估及處置何者正確？
- (A)應立即給予熱敷消腫
 - (B)以Lachman's test確認是否為前十字韌帶斷裂
 - (C)若McMurray's test(+)，可能為脛骨骨折，應立即給予石膏固定
 - (D)膝蓋腫脹情形為腔室症候群表現，須立即以空針抽吸放液
21. 45歲王老師患有第二型糖尿病及高血壓多年，皆有常規在服用藥物治療。一日早上上課時，突然感覺心跳加速、全身無力且冒冷汗，測量其生命徵象：體溫36.7°C、心跳95次/分、呼吸18次/分、血壓103/68mmHg，血糖：67 mg/dL，請問，下列處置何者較為適合？
- (A)此為低血壓導致，應請王老師臥床休息，並採頭低腳高
 - (B)此為低血糖症狀，應立即給予果汁或糖果服用
 - (C)應為心肌梗塞，應立即給予NTG舌下含片
 - (D)王老師只是上課過於激動及緊張，給予心理支持及安撫
22. 下列關於常見細菌性食物中毒之描述，何者正確？
- (A)仙人掌桿菌食品中毒多為生鮮海產及魚貝類等導致
 - (B)若為金黃色葡萄球菌食物中毒，容易伴有神經症狀，其死亡率較高
 - (C)二人或二人以上攝取相同的食品而發生相似的症狀，則為一件食品中毒案件
 - (D)發現有食品中毒之情形，應保留剩餘食品檢體密封並冷凍

23. 有關毒蛇咬傷後之處置，何者描述錯誤？
(A)以冰敷緩解傷口腫脹
(B)取下咬傷部位周邊可能會影響血流之衣褲，避免加速組織壞死或腔室症候群的發生
(C)盡可能記住毒蛇特徵，以便提供專家辨識
(D)採取功能性擺位保持患肢固定及位置低於心臟
24. 發生外傷橫紋肌溶解症時，下列何者有誤？
(A)補充鉀離子
(B)大量輸液
(C)添加碳酸鈉於低張點滴溶液中作為補充液，以矯正酸血症
(D)有可能造成急性腎臟衰竭
25. 4歲的林小弟，吞食果凍時不慎噎到，意識清醒，呈現呼吸困難、臉色發紺現象，此時正確的緊急處理為何？
(A)立即將食指伸入小弟弟口中挖出果凍
(B)立刻施行哈姆立克法 (Heimlich method)
(C)把小弟弟抱起放在床上，以食指及中指壓胸骨5次
(D)把小弟弟的頭低於軀幹，用力在背後肩胛骨間拍擊5下及壓胸5次
26. 下列何者不是兒童重度燒傷的定義？
(A)燒傷範圍包括臉、手、腳及會陰部 (B)深層部分皮層燒傷超過20%身體表面積
(C)全皮層燒傷面積超過全身體表面積10% (D)燒傷兒童年齡在2歲以上
27. 陳小弟，國小六年級，體重50公斤，在學校午餐時間不慎燙傷雙腿，以九法則計算燙傷範圍為：
(A)18% (B)24% (C)30% (D)36%
28. 承上題，在燒燙傷急救期最初24小時緊急輸注乳酸林格氏溶液 (lactated Ringer's solution)，根據陳小弟的燒傷面積，其最初8小時的輸液量應為多少c.c.？
(A)1800 (B)3600 (C)5400 (D)7200
29. 下列敘述何者錯誤：
(A)腦震盪是指功能性傷害，腦實質未受到傷害
(B)腦震盪會有短暫的腦功能喪失
(C)腦震盪時顱內組織會受損
(D)腦部受傷者常合併頸椎傷害，不任意移動
30. 有關張力性氣胸病人身體檢查結果之敘述，下列何者正確？
(A)患側胸廓運動提升 (B)患側觸覺震顫增強
(C)觸診氣管偏向健側 (D)聽診患側出現爆裂音(crackles)
31. 家繪不慎掉入泳池，救生員救起她時，已失去意識，經過急救恢復意識後，被送至醫院住院治療，護理師應觀察下列哪些項目？①排尿情形 ②呼吸 ③耳朵分泌物 ④眼睛突出 ⑤顱內壓增加徵象
(A)①②③ (B)①②⑤ (C)②③④ (D)②④⑤
32. 承上題，家繪送至急診室後，評估其中心體溫33°C，知覺較遲鈍，有關回復體溫的處置，下列何者不適當？
(A)提供溫熱的毛毯 (B)提供熱食並協助餵食
(C)給予加熱的潮溼氧氣 (D)使用輸液加溫器溫熱點滴輸液

33. 高中生科展化學實驗，發生燒杯爆破意外，杯中強鹼不慎濺入眼睛，應如何立即處理：
(A)通知家長並協助送醫 (B)以大量水沖洗至少15分鐘
(C)以無菌紗布覆蓋 (D)以優碘消毒後送醫
34. 當氣喘兒童緊急發作時，醫囑選擇使用何種藥物？
(A)Pulmicort (B)Ventolin (C)Prednisolone (D)Intal
35. 小腿骨折固定時，夾板長度應從：
(A)膝關節至踝關節 (B)腋下至踝關節 (C)大腿至踝關節 (D)膝關節至足下
36. 有關BLS做法，下列何者為非？
(A)口訣為「叫叫ABC」
(B)壓胸深度至少5 cm(成人,小孩), 4 cm(嬰兒)
(C)壓胸速度100-120次/分
(D)若無呼吸或不正常呼吸，即視為心跳停止
37. 何者非辛辛那提到院前中風評量表之項目？
(A)臉部下垂 (B)說話異常 (C)步態不穩 (D)手臂肢體無力
38. 小郭在打噴嚏後，突然流鼻血，此時最合宜之護理措施為何？
(A)將頭後仰，捏住鼻樑 (B)於鼻中膈上加壓10分鐘
(C)測量血壓後送醫 (D)立即通知父母到校說明
39. 關於重積性癲癇的敘述，下列何者為非？
(A)癲癇的病患抵抗力變差時可能會引發發作
(B)突然停止使用抗癲癇藥物可能會引發發作
(C)癲癇一次以後就持續昏迷，腦波呈廣泛性慢波
(D)癲癇連續多次發作，每次的間隔其意識都沒有恢復
40. 有關一氧化碳中毒的症狀，下列何者錯誤？
(A)噁心、嘔吐 (B)皮膚蒼白或呈桃紅色
(C)呼吸有水果味 (D)視乳突水腫
41. 兒童遭遇事故傷害經常併有多發性創傷，評估創傷兒童的內容應依何種順序來評估？
①呼吸 ②神經系統 ③暴露 ④呼吸道及頸椎 ⑤循環系統
(A)①→④→②→③→⑤ (B)①→⑤→②→③→④
(C)②→④→①→③→⑤ (D)④→①→⑤→②→③
42. 有關中暑的敘述，下列何者正確？
(A)因長期處於高溫且潮濕的環境，造成周邊血管擴張
(B)病人皮膚潮紅且乾燥、呼吸淺快、有譫妄現象
(C)將病人移至陰涼處，採垂頭仰臥姿
(D)病人身體腫脹，伴隨四肢發麻現象
43. 國中三年級張小妹因壓力過大服用大量漂白水自殺，下述之緊急處理何者錯誤？
(A)應保持呼吸道通暢 (B)應令病人禁食
(C)應予以催吐或胃灌洗 (D)勿給任何中和劑
44. 國小五年級小美癲癇大發作，當場護理人員的處理措施，下列何者錯誤？
(A)維護患童安全，防止跌傷或撞傷 (B)協助側臥，維持呼吸道通暢
(C)適當約束四肢，避免二度傷害 (D)鬆開衣物、鈕扣等束縛物

45. 若發現兒童有被虐待的行為，應於多久時間內，向當地主管機關通報？
(A) 24小時內 (B) 3天內 (C) 7天內 (D) 10天內

情境一：黃先生於校園修剪花木時，突從梯架上跌落，右下肢明顯變形、外觀有一開放性傷口，疑似脛骨穿出。請回答下列。

46. 下列哪一處理較適宜？
(A) 傷口簡易清洗後，將外露骨頭推回
(B) 將變形下肢徒手推回
(C) 傷口以酒精消毒後環形襯墊保護突出骨頭
(D) 傷口簡易清洗後，環形襯墊保護突出骨頭，以夾板副木固定右膝上至足部
47. 國二生因昨日右橈骨閉鎖性骨折石膏副木固定中。因痛厲害，至保健室求助。評估後發現末梢冰冷、橈動脈搏動摸不到，微血管回填時間超過5秒。下列立即處理何者較恰當？
(A) 抬高右手至少比心臟高15-20公分 (B) 立即拆開石膏副木，並將右手放低
(C) 給予止痛劑立即服用 (D) 局部熱敷

情境二：一位罹患胰島素接受器阻抗型糖尿病學生，突然出現冒冷汗、心跳快、頭暈且手抖，被送入保健室。請回答

48. 下列問診項目是不必要的？
(A) 進食 (B) 平時血糖控制數值
(C) 早上服用過口服血糖藥物否 (D) 有無拉肚子否
49. 你立即的處置為？
(A) 協助施打平時劑量的胰島素
(B) 學生可配合進食時立即給予20克的單糖果汁或方糖水補充
(C) 通知該生父母等候就醫即可
(D) 鼓勵學生大量喝水以降低血中糖分

情境三：一位T1DM新生，新生訓練時出現呼吸過速、呼吸深度變深，且你發現靠近時發現有股類似水果過熟的特殊味道。請回答

50. 請問最可能的狀況為？
(A) Diabetic Ketoacidosis
(B) Hyperosmolar hyperglycemic state
(C) Hypoglycemia coma
(D) hypermetabolism
51. 其出現的呼吸型態為？
(A) Cheyne – stokes respiration (B) Biot's respiration
(C) sigh breathing (D) Kussmaul Breathing
52. 國一男學生跑800公尺賽跑時，突陰囊處劇痛，身體呈蝦米狀屈曲，最可能原因？
(A) 副睪丸炎 (B) 睪丸扭轉 (C) 尿道炎 (D) 尿道外傷
53. 校園鋤草消毒時，突然被竄出的龜殼花咬傷，不可能會出現的症狀為哪一項？
(A) 複視、眼瞼下垂、流口水 (B) 局部腫脹、腫脹
(C) 凝血時間延長 (D) 傷口疼痛

54. 您支援馬拉松半馬比賽之救護任務，一位跑者突然昏厥送至救護站。測量體溫高達攝氏42.1度，懷疑是中暑，下列哪一緊急處置最適宜？
- (A) 給予acetaminophen 2#口服退燒
 (B) 立即送醫，等候期間，將衣物鬆開，局部冷敷、風扇使用
 (C) 提供33%酒精全身擦拭
 (D) 給予大量冰開水讓其服用
55. 某教職員中午時告訴您，他早上一直覺得胸口悶，現悶的狀況愈來愈厲害，以前不曾有任何病史。突然在您眼前昏厥，下列哪一措施**非您第一時間**須執行的處置？
- (A) 拍打雙肩呼喊病人
 (B) 10秒內檢測循環、呼吸
 (C) 立即於胸前重擊
 (D) 立即呼喊求救，並請人立即取得AED
56. 出現下列哪一種心律不整，AED(Automated External Defibrillator) **不會出現**去顫的指令？
- (A) PEA
 (B) pulseless VT
 (C) Vf
 (D) 有pulse VT
57. 學生於午餐進食時嬉鬧追逐，突然手拿筷子的學生跌倒，3/4筷子插入腹部，請問此時合宜的處置為？
- (A) 拔出筷子，傷口以厚的紗布加壓
 (B) 傷口採開放性照護
 (C) 採取仰臥雙腳屈曲姿勢，筷子以環型墊或厚紗固定兩側，勿拔出
 (D) 鼓勵進食，以觀察腸蠕動狀況
- 情境四：一早一位與家人吵架，誤服一小口不知名農藥的學生，因感到呼吸喘求助於您。評估時發現呼吸過速、費力；嘔吐物呈鮮綠色液體，口腔及嘴唇有腐蝕的情況。請回答
58. 最可能的中毒的毒物為？
- (A) 氫氟酸
 (B) 有機磷
 (C) 除蟲劑
 (D) 巴拉刈
59. 此時呼吸喘，哪一處置，會加重其傷害？
- (A) 採半坐臥或坐姿
 (B) 給予100%高濃度氧氣使用
 (C) 請家屬攜帶農藥瓶一同送至醫院
 (D) 密切監測氧氣濃度與呼吸狀況
60. 人員接觸該學生時，哪一敘述為**錯誤**？
- (A) 不需戴口罩
 (B) 需戴手套
 (C) 需防護衣
 (D) 病人汗水可能會有農藥殘留
61. 校園5000公尺賽跑競賽隔日，一位學生抱怨全身嚴重肌肉僵硬、酸痛厲害、全身無力、關節疼痛且小便量變少、顏色變深紅，胸口悶不舒服，最可能狀況為？
- (A) 高乳酸堆積
 (B) 急性脫水
 (C) 低血鈣症
 (D) 橫紋肌溶解症
62. 根據上面最可能的狀況，哪一處置**最不恰當**？
- (A) 限制水分攝取量
 (B) 可能出現急性腎性腎衰竭，需密切監測尿液排出量及顏色變化
 (C) 點滴補充葡萄糖鈣
 (D) 可能會因高血鉀出現心律不整，須密切監測心律
63. 36歲女性，懷孕30週，突然無痛性大量陰道出血，發生昏厥，求助於您。下列哪一原因最可能？
- (A) 急產
 (B) 早發性子宮收縮
 (C) 前置胎盤
 (D) 胎盤早期剝離

64. 工藝課時，突然發生被電傷昏厥的個案，此時第一優先處理為？
- (A)立即開始CPR
 - (B)立即檢測電流出口與入口位置
 - (C)立即切斷電源
 - (D)立即將傷患挪至安全地點再評估
65. 餐廳用餐時，一位客人突然雙手抓著頸部，出現咳嗽動作，您發現他餐具中有一顆貢丸，此時最合適的處理為？
- (A)立即提供溫水，幫助吞下食物
 - (B)協助拍背
 - (C)開始施行哈姆立克法
 - (D)鼓勵繼續用力咳嗽
66. 同上，該客人突然臉色發黑，昏厥。您發現他已無呼吸動作，此時的急救措施為？
- (A)立即CPR
 - (B)繼續哈姆立克法
 - (C)給予2分鐘20-24次人工呼吸
 - (D)暢通呼吸道，觀察呼吸狀況
67. 一位課室中突然抽搐的學生被送至保健室，持續抽搐超過10分鐘，下列敘述何者不適當？
- (A)屬於危急狀態，可能會導致腦細胞損傷
 - (B)避免學生受到不必要的傷害，強力約束四肢
 - (C)密切監測發作特性、持續時間
 - (D)密切注意呼吸通暢性，避免窒息或吸入風險
68. 橄欖球比賽發生一位球員搶球時被壓擠在最底部，無法動彈。隊友想扶起時，發現四肢無法動彈，抱怨脖子痛、雙手麻、下肢完全無感覺，生命徵象: 36, 46, 14, 80/46。此時最可能的傷害為何？
- (A)腰椎骨折併神經性休克
 - (B)頸椎骨折併神經性休克
 - (C)低血容積性休克
 - (D)馬尾症候群併神經性休克
69. 同上題情況，針對休克的處置，下列哪一處置可能會加重傷害程度？
- (A)給予大量液體復甦
 - (B)提供氧氣使用，必要時插氣管內管，呼吸器輔助
 - (C)需頸圈固定，非必要勿頻繁移動病人，若需翻身須採圓滾木翻身
 - (D)病人多數是清醒的，須向個案說明制動重要性，並請病人配合
70. 公路上目睹一輛暴衝貨車撞到護欄停下，協助緊急處理，約40歲的駕駛人意識清楚，冒冷汗、胸前一大大片瘀青、擦傷，抱怨胸口悶痛，生命徵象: 35.8, 126, 22, 90/56，頸靜脈鼓脹，聽診心音時發現模糊不清。該傷患最可能出現何者狀況？
- (A)張力性氣胸
 - (B)心肌梗塞
 - (C)連枷胸
 - (D)心包填塞
71. 同上題情境，此時緊急處置何者不恰當？
- (A)提供高流量氧氣使用
 - (B)密切監測心律，可能有心臟驟停的風險
 - (C)給予大量液體復甦
 - (D)監測呼吸與氧合狀況
72. 一位裝置人工心臟節律器2個多月的職工，參與校慶羽球比賽後，突然胸悶、頭暈。下列哪一敘述不適當？
- (A)須測量心尖脈足一分鐘
 - (B)若是突然沒脈搏，不可執行電擊
 - (C)若是突然沒脈搏，電擊板位置須避開節律器
 - (D)可能人工心臟節律器導線脫落或接觸不良

73. 當急救人員抵達現場之初依照急救原則，下列敘述何者最適宜？
 (A) 第一步先檢查意識、瞳孔、呼吸及脈搏，了解危急情況
 (B) 若情況緊急先給急救措施再評估檢查傷病患，後收集病史
 (C) 首先觀察事故現場，保護自己與傷病患安全
 (D) 抵達災難現場，應立即迅速輸送嚴重傷病患至醫院
74. 緊急救護員評估意識程度，在紀錄單「AVPU」中寫上「P」表示傷病患意識程度為：
 (A) 可回答問話 (B) 對痛有反應 (C) 對痛無反應 (D) 對呼叫有反應
75. 有關測量昏迷量表 (Glasgow coma scale, GCS) 之敘述，下列何者正確？①低於8分表示嚴重傷害②張開眼反應，傷患能自己張開眼睛看評估者為4分③語言反應，有氣切管用“T”表示④運動反應是以病人最差的肢體反應作為記錄。
 (A) ①②③ (B) ②③④ (C) ①②④ (D) ①③④
76. 為突然倒地的路跑成人執行CPR，當AED打開電源、貼妥貼片，聽到“分析心律，不要觸碰病人”，施救者採取的行動，下列何者正確？①立即選360焦耳先充電，以備電擊去顫②立即選120焦耳充電，持續胸外按壓勿停止③聽機器指示，停止按壓病人，並確認不碰觸病患④聽機器指示，若需按壓電擊按鈕後，立刻繼續胸外按壓。
 (A) ①③ (B) ②④ (C) ①② (D) ③④
77. 對於腦中風患者以辛辛那提的中風指標，出現疑似中風徵象，以下敘述何者正確？①患者微笑兩頰平行上移 ②閉眼雙手伸直手心向上雙手高低差15公分 ③說話咬字模糊或無法說話 ④懸壘垂位置偏向一側。
 (A) ①② (B) ②③ (C) ③④ (D) ①④
78. 接上題，檢測結果有二項異常，高度疑似發生腦中風，下列處置何者正確？
 (A) 儘快在3小時內送至醫院 (B) 建議家屬給予降血壓劑
 (C) 儘量協助病患喝水改善血濃 (D) 以無菌針頭、在指尖放血
79. 接上題，在等待救護車到來期間，病患意識漸失至無意識、呼吸有鼾聲、無作嘔反射、無咳嗽，此時護理師維持呼吸通暢的方式，下列敘述何者最適宜？
 (A) 張口器 (B) 口咬器 (C) 口咽呼吸道 (D) 鼻咽呼吸道
80. 當有冠狀動脈疾病史的病患，主訴不適的感覺，此感覺可能為急性心肌梗塞的症狀，下列敘述何者正確？①身體有一種不舒服的壓迫感 ②胸部緊緊的感覺 ③嚴重的消化不良悶脹、噁心症狀 ④下巴、左肩和左手不舒服、冒冷汗
 (A) ①② (B) ②③④ (C) ①②④ (D) ①②③④
81. 對於指導心絞痛病人服用硝酸甘油(Nitroglycerin, NTG) 之說明，下列何者錯誤？
 (A) 應含在舌下，不可吞服
 (B) 便於隨身攜帶可將藥物裝在透明夾鏈袋中
 (C) 含服時須採坐姿或臥姿以避免頭暈跌倒
 (D) 含服後可能有頭痛、面部潮紅的現象
- 情境：男學生21歲，體重約65公斤，因騎機車自摔造成左膝蓋大片皮瓣撕裂傷長20公分、深3公分、露出部分膝蓋骨，皮瓣上有許多泥沙，大量出血中，傷患坐立路邊手扶左膝，其體溫36.5°C、心跳136次/分、呼吸33次/分、血壓98/60 mmHg，血氧飽和度95%，皮膚蒼白濕冷，微血管充填時間大於3秒。請依據上述資料回答以下三題
82. 依據上述評估的結果，此傷患目前的生理狀態，下列敘述何者情況最可能？
 (A) 低血容積性休克 (B) 神經性休克 (C) 敗血性休克 (D) 心因性休克

83. 緊急救護員了解創傷情況後，接下來立即執行之處置，下列何者最適宜？①將左大腿傷口用棉墊手加壓無出血再包紮 ②給予鼻導管氧氣流速4L/分③以夾板從髖部到小腿中段固定後抬高於心臟位置。④先通知到學校導師或家長後再送醫院。
- (A)①③ (B)②④ (C)①② (D)③④
84. 當大量出血的傷患出現過度換氣，血壓收縮壓正常或稍高、呼吸及心跳速率加快、皮膚濕冷情形，是處於休克的哪一個階段？
- (A)開始期 (B)代償期 (C)進行期 (D)不可逆期
85. 當病患主訴上腹部疼痛時之處置，下列何者正確？
- (A)以PQRST方式來問診
(B)進行腹部評估應讓病患平躺腿伸直
(C)進行腹部評估最好按視診、觸診、叩診、聽診順序進行
(D)若病患有自備胃藥，讓其先服藥再觀察結果
86. 對於低血糖之敘述，下列何者錯誤？
- (A)出現心跳加快、皮膚溫暖、乾燥
(B)嚴重者有躁動、抽搐等神經學症狀
(C)可能施打過多劑量的胰島素
(D)可能是過度飲酒或感染等因素引起
87. 機車騎士發生車禍，緊急救護員發現騎士傷患直擤出清澈鼻水，下列措施何者正確？
- (A)以抽吸管協助吸出鼻腔中鼻水
(B)鼓勵傷患用力將鼻水擤乾淨
(C)告知勿擤鼻水或咳嗽
(D)可能是感冒給予衛生紙
88. 頭部外傷造成顱底骨折常出現的徵象，下列何者正確？①耳漏(otorrhea) ②巴特爾氏徵象(Battle's sign) ③浣熊眼(raccoon's eyes) ④吸吮反射(sucking reflex)。
- (A)①②③ (B)②③④ (C)①②④ (D)①③④
89. 有關從火災現場被救出之傷患，發現鼻毛燒焦、聲音嘶啞、喘鳴聲、碳粒痰、呼吸有燒焦味，下列情況何者最可能？
- (A)化學性灼傷 (B)一氧化碳中毒 (C)電燒傷 (D)吸入性灼傷
90. 對於燒傷傷患易發生腔室症候群(compartment syndrome)，下列敘述何者正確？
- (A)右足化學燒傷者 (B)上肢有環形燒傷者
(C)頸部電燒傷者 (D)左右耳燒傷者
91. 當在車禍現場以敷料包裹傷口後再滲出許多血液，下列處置何者錯誤？
- (A)注意傷患的呼吸情況 (B)在原有敷料上加敷料並加壓
(C)移除滲血敷料，重新放濕紗敷料並加壓 (D)將出血肢體抬高超過心臟
92. 對於腳踝關節脫位採取的緊急措施，下列何者正確？
- (A)固定腳踝再搬移 (B)儘速將脫位關節推回原位
(C)檢查患部是否有骨折的捻髮音 (D)直接立即送醫

93. 當傷患者受傷造成截肢時的處置方式，下列何者最適宜？
- (A)殘肢應沖洗後直接放入塑膠袋中，再加入冰生理食鹽水保存
(B)以生理食鹽水紗布覆蓋殘肢放清潔塑膠袋，再置入外袋冰生理食鹽水中
(C)殘肢應先泡在冰生理食鹽水中，以減少失血並保存
(D)截肢傷患嚴重先送醫救命，再送殘肢
94. 酸鹼溶液不慎濺入眼睛緊急措施，下列何者正確？
- (A)滴一滴眼藥
(B)用酸鹼滴入以便中和
(C)立即掩蓋患眼後送醫
(D)用大量清水持續沖洗到醫院
95. 關於繃帶包紮的原則，下列何者正確？
- (A)繃帶直接包在傷口上且多繞幾層，可具加壓止血作用
(B)包紮方向需由近心端向遠心端
(C)包紮每圈時，應覆蓋前一圈約1/2~2/3的寬度
(D)結帶於關節處
96. 固定關節處敷料及限制關節活動時，採用的包紮法，下列何者最適宜？
- (A)螺旋迴反包紮法
(B)環形包紮法
(C)螺旋形包紮法
(D)8字形包紮法
97. 對於被毒蛇咬傷其毒素會造成溶血的蛇，下列何者正確？
- ①青竹絲②龜殼花③兩傘節④眼鏡蛇。
- (A)①②
(B)③④
(C)①③
(D)②④
98. 有關氣爆災難現場急救原則之敘述，下列何者錯誤？
- (A)迅速抵達災難地點，立即評估傷患嚴重度，勿破壞災難現場
(B)迅速正確檢查傷患，利用觀察、接觸、交談檢查傷患
(C)詳細觀察災難現場及導致身體傷害的物體
(D)迅速正確的檢查傷患，第一步先檢查瞳孔、體溫
99. 對於一氧化碳中毒之敘述，下列何者正確？
- ①一氧化碳主要影響是阻礙細胞獲得氧氣
②一氧化碳為無色且具有惡臭的氣體
③急救時以非再呼吸性氧氣面罩供氧
④常有噁心、嘔吐等腸胃道症狀
- (A)①②③
(B)②③④
(C)①③④
(D)②③④
100. 對於熱衰竭之敘述，何者正確？①長期處於高溫環境，無法排汗②臉色蒼白，脈搏快且弱③患者通常意識清楚 ④予平躺、頭部抬高。
- (A)①②
(B)②③
(C)③④
(D)①④