

臺中市 108 年度 幼兒教育及教保服務人員研析

臺中市政府教育局

中華民國 108 年 5 月



目錄

壹、前言	1
貳、幼兒園現況及出生人數趨勢	2
參、幼兒教育	4
一、近三年幼兒園幼生數	4
二、2至5歲就學率	5
三、公私立幼兒園數與幼生數	6
肆、教保服務人員	8
一、每位教保服務人員平均照顧幼生數	8
二、教保服務人員之教育程度	9
伍、結語	10

壹、前言

隨著社會變遷與時間推移，幼兒¹教育漸受各界關注與重視，其重要性無論國內外多有相關文章討論及研究，國內亦有多所學校設有幼兒教育相關研究所或幼保系，可見幼兒教育乃一門值得深探的學問。

人的一生中，幼兒教育僅占 5 至 6 年時間，卻影響相當深遠。舉凡身體動作能力、生活自理能力、社交與情緒管理能力及語言溝通與協商能力等，都會在這短短幾年間培養形成。若無良好幼兒教育，將可能造成其中任何一項能力產生障礙。國家教育研究院測驗及評量中心副研究員兼代主任李俊仁於《教育脈動》電子期刊第 1 期發表〈幼兒教育對 15 歲學習成就的重要性〉，其中針對實際數據做出小結：「一個人是否接受幼兒園的教育，與 15 歲的數學成就間，有密切的關係。」由此可知，幼兒教育之良窳不僅影響日後品格發展，更關係著學習力及競爭力。

另外，由於現今臺灣社會家庭結構多為核心家庭²，且夫妻皆就業已為普遍現象。若子女正處於幼兒階段，在沒有親人可提供照護時，多數夫妻多會尋求幼兒園。在此情形下，以往的家庭教育部分功能將逐漸被幼兒園取代。因而如何兼顧幼兒照護品質及提供平價學費，便成為現今政府努力的目標。

為一探本市目前幼兒教育概況及各幼兒園教保服務人員³素質，本文根據「教育部全國教保資訊網填報系統」、「全國幼兒園幼生管理系統」⁴及本府民政局人口公開資訊所蒐集之數據進行分析，期分析後之結果可供本市幼兒教育政策擬定方向參考，亦提供民眾閱覽並簡易瞭解本市目前幼兒園之相關資訊。

¹依據《幼兒教育及照顧法》第 3 條規定，幼兒係指二歲以上至入國民小學前之人。

²核心家庭指父母與未婚子女共同居住和生活之家庭。

³依據《幼兒教育及照顧法》第 3 條規定，係指提供教保服務之園長、教師、教保員及助理教保員。

⁴前述 2 系統所下載之數據皆為動態資料，因資料隨時更新，不同時間點下載數據可能不同，本文下載資料時間點為各年度 1 月 31 日，並以該日為準，代表學年度資料。

貳、幼兒園現況及出生人數趨勢

臺中市 107 年度出生人數計 2 萬 2,646 人，其中以北屯區 2,295 人最多，其次為西屯區 1,812 人，再次為大里區 1,733 人。與 103 年度相較，受少子化趨勢影響，除中區增加 1 人(+0.92%)，其餘皆有相當幅度減少，以東區減少 203 人(-26.16%)減少幅度最大。(詳表 1)

表1 臺中市各行政區近5年出生人數

行政區	年度					單位:人、%	
	103	104	105	106	107	近5年 增減數	近5年 增減率
總計	26,194	26,313	25,655	24,338	22,646	-3,548	-13.55
東區	776	736	660	649	573	-203	-26.16
新社區	222	192	203	173	168	-54	-24.32
南區	1,252	1,241	1,164	1,086	958	-294	-23.48
西區	942	945	898	800	748	-194	-20.59
大肚區	559	509	531	520	448	-111	-19.86
南屯區	1,575	1,619	1,492	1,404	1,269	-306	-19.43
石岡區	115	105	110	98	94	-21	-18.26
龍井區	806	812	805	743	663	-143	-17.74
大里區	2,081	2,097	2,078	1,912	1,733	-348	-16.72
外埔區	307	312	301	281	256	-51	-16.61
潭子區	1,024	976	1,001	975	861	-163	-15.92
沙鹿區	1,181	1,127	1,230	1,049	998	-183	-15.50
梧棲區	617	576	588	576	523	-94	-15.24
豐原區	1,473	1,469	1,430	1,402	1,253	-220	-14.94
清水區	811	765	765	731	700	-111	-13.69
北區	1,237	1,232	1,166	1,168	1,070	-167	-13.50
大安區	199	165	172	158	177	-22	-11.06
西屯區	2,036	2,156	2,013	2,038	1,812	-224	-11.00
烏日區	700	762	714	638	623	-77	-11.00
神岡區	673	661	653	624	604	-69	-10.25
大甲區	710	660	643	635	655	-55	-7.75
太平區	1,833	1,931	1,827	1,707	1,693	-140	-7.64
北屯區	2,481	2,585	2,577	2,403	2,295	-186	-7.50
大雅區	924	951	961	897	869	-55	-5.95
霧峰區	608	587	597	607	574	-34	-5.59
東勢區	352	414	392	359	342	-10	-2.84
和平區	82	97	88	92	80	-2	-2.44
后里區	509	520	485	494	497	-12	-2.36
中區	109	111	111	119	110	1	0.92

資料來源:臺中市政府民政局。

註:行政區按「近5年增減率」排序。

107 學年度本市公立幼兒園(含分班)總計 236 所，其中國小附設幼兒園計 154 所、市(區)立幼兒園 22 所及分班 60 所；而私立幼兒園(含分班)計 510 所，其中分班占 3 所，非營利幼兒園⁵占 7 所，分別為財團法人星光教育基金會附設臺中市私立五權非營利幼兒園、財團法人宏觀文教基金會附設臺中市私立三光非營利幼兒園、臺中市中華非營利幼兒園、臺中市溪南非營利幼兒園、臺中市潭子非營利幼兒園、中臺科技大學附設臺中市私立潭秀非營利幼兒園及社團法人中華音樂舞蹈暨表演藝術教育協會附設臺中市私立上楓非營利幼兒園。

入學之幼兒部分，幼生總計 8 萬 47 人，其中男生 4 萬 1,753 人，女生 3 萬 8,294 人；以設立別觀察，公立 1 萬 6,130 人，私立 6 萬 3,917 人，其中非營利幼兒園計 519 人，男生計 290 人，女生計 229 人。

教保服務人員部分，園長計有 525 人，其中男性 26 人，女性 499 人；教師 1,616 人，其中男性 28 人，女性 1,588 人；教保員 4,571 人，其中男性 37 人，女性 4,534 人；助理教保員 747 人，其中男性 1 人，女性 746 人。(詳表 2)

表2 臺中市107學年度幼生及教保服務人員簡表

單位:人

設立別	教保服務人員數												學生數		
	園長數			教師數			教保員數			助理教保員數			合計	男	女
	合計	男	女	合計	男	女	合計	男	女	合計	男	女			
總計	525	26	499	1,616	28	1,588	4,571	37	4,534	747	1	746	80,047	41,753	38,294
公立	26	5	21	756	16	740	681	3	678	9	-	9	16,130	8,209	7,921
私立	499	21	478	860	12	848	3,890	34	3,856	738	1	737	63,917	33,544	30,373
非營利	7	-	7	14	1	13	22	1	21	-	-	-	519	290	229

資料來源:臺中市政府教育局。

註:反綠數值為公共化幼兒園。

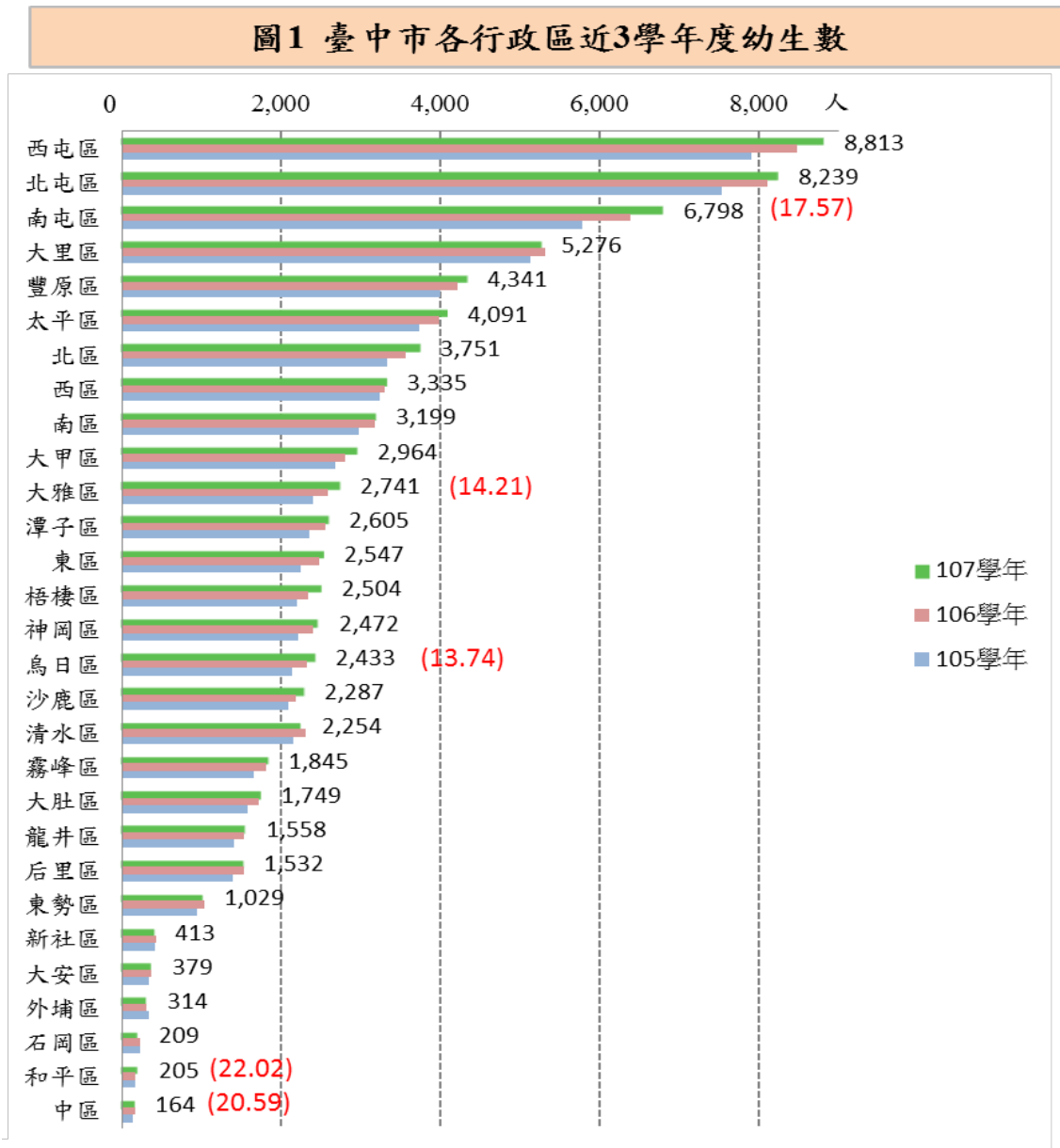
⁵依據《非營利幼兒園實施辦法》第二條，非營利幼兒園係指政府委託公益法人或核准公益法人申請興辦，以協助家庭育兒及家長安心就業、促進幼兒健康成長、推廣優質平價及弱勢優先教保服務為目的之私立幼兒園。

參、幼兒教育

一、近三年幼兒園幼生數

本市近年積極擴增教保服務量，近三學年度幼生數穩定成長，從 105 學年度 7 萬 2,726 人增加至 107 學年度 8 萬 47 人，成長幅度約 1 成。

觀察各行政區幼生數，本市 29 個行政區中，多數行政區近三學年度幼生數呈增加態勢，更有半數以上行政區增加率高於 10%，可見本市幼兒入學之需求大幅提高，政府增加公共教保服務量以滿足雙薪夫妻育兒需求是刻不容緩。



資料來源：臺中市政府教育局。

註：括號內為105學年度至107學年度之增加率，單位為%。

本(107)學年度幼生數前 5 高之行政區分別為，西屯區 8,813 人、北屯區 8,239 人、南屯區 6,798 人、大里區 5,276 人及豐原區 4,341 人。因應幼兒入園需求，幼兒園數隨之增加，幼生數與幼兒園所數有高度正相關，即幼生數愈多則幼兒園所數愈多，亦反映出家長對於幼兒園之需求程度。資料顯示，幼生數前 5 高之行政區多位於人口較為密集之市區，而幼生數最多之西屯區，其幼兒園高達 63 所。(詳圖 1 及表 3)

再觀察各行政區 105 學年度至 107 學年度幼生數增加率，前 5 高分別為，和平區 22.02%、中區 20.59%、南屯區 17.57%、大雅區 14.21%及烏日區 13.74%。

二、2 至 5 歲就學率

本市致力於提供優質、平價、普及公共化教保服務，並持續推動托育一條龍政策，帶動幼兒就學率成長。觀察 2 歲以上至未滿 6 歲幼兒就學率狀況，105 學年度至 107 學年度間，各年齡層就學率比序歷

年皆同。5 歲以上至未滿 6 歲幼兒就學率歷年皆最高，其次為 4 歲以上至未滿

表3 臺中市各行政區近3學年度幼生數

單位:人、%

行政區	學年度			近3年 增減率
	105	106	107	
總計	72,761	77,859	80,047	10.01
西屯區	7,903	8,474	8,813	11.51
北屯區	7,529	8,106	8,239	9.43
南屯區	5,782	6,395	6,798	17.57
大里區	5,139	5,312	5,276	2.67
豐原區	3,999	4,211	4,341	8.55
太平區	3,732	3,983	4,091	9.62
北區	3,339	3,563	3,751	12.34
西區	3,236	3,300	3,335	3.06
南區	2,978	3,182	3,199	7.42
大甲區	2,682	2,800	2,964	10.51
大雅區	2,400	2,596	2,741	14.21
潭子區	2,362	2,565	2,605	10.29
東區	2,244	2,477	2,547	13.50
梧棲區	2,206	2,342	2,504	13.51
神岡區	2,222	2,404	2,472	11.25
烏日區	2,139	2,322	2,433	13.74
沙鹿區	2,087	2,190	2,287	9.58
清水區	2,162	2,304	2,254	4.26
霧峰區	1,662	1,810	1,845	11.01
大肚區	1,575	1,719	1,749	11.05
龍井區	1,414	1,535	1,558	10.18
后里區	1,391	1,542	1,532	10.14
東勢區	939	1,035	1,029	9.58
新社區	417	433	413	-0.96
大安區	347	373	379	9.22
外埔區	341	316	314	-7.92
石岡區	230	231	209	-9.13
和平區	168	172	205	22.02
中區	136	167	164	20.59

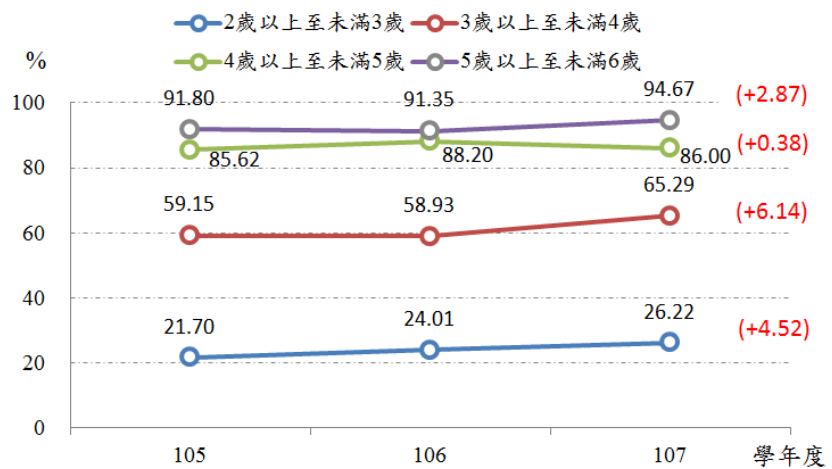
資料來源:臺中市政府教育局。

註:行政區按107學年度幼生數排序。

5歲幼兒就學率緊追在後，之後分別為3歲以上至未滿4歲及2歲以上至未滿3歲。從數據上發現，孩童成長至4歲時就學率大幅上升，可見大部分家長於此階段開始接受幼兒園之教保服務人數升高，除使孩童接受較為專業之幼兒教育外，更可為家長返回職場作準備。

而在各年齡層幼兒就學率成長幅度部分，與105學年度相較，各年齡層幼兒就學率皆呈成長態勢。其中3歲以上至未滿4歲就學率成長幅度最大，上升6.14個百分點；其次為2歲以上至未滿3歲幼兒就學率，上升4.52個百分點。顯見本市之教保服務優化政策之推動有相當成效，尤以3至4歲幼兒就學率顯著成長。

圖2 2歲以上至未滿6歲幼兒就學率



資料來源：臺中市政府教育局、臺中市政府民政局。
 註：1.就學率為各年齡層幼生數除以各年齡層人口數。
 2.括號內為107學年度較105學年度就學率上升/下降之百分點。

三、公私立幼兒園數與幼生數

為滿足將家中幼兒送托至幼兒園之家庭需求，本市積極新設公立幼兒園及委託開辦非營利幼兒園，107學年度公立幼兒園數236所、非營利幼兒園數7所，與105學年相較，公立幼兒

表4 公私立幼兒園數(含分班)

單位：所、%

設立別	學年度					
	105		106		107	
	所數	百分比	所數	百分比	所數	百分比
合計	736	100.00	737	100.00	746	100.00
公立	235	31.93	236	32.02	236	31.64
私立	501	68.07	501	67.98	510	68.36
一般私立	499	67.80	497	67.44	503	67.43
非營利	2	0.27	4	0.54	7	0.94

資料來源：臺中市政府教育局。
 註：反綠數值為公共化幼兒園。

園增加 1 所、非營利幼兒園增加 5 所。而私立幼兒園數，若不計非營利幼兒園所數，107 學年度計有 503 所，較 105 學年度增加 4 所。(詳表 4)

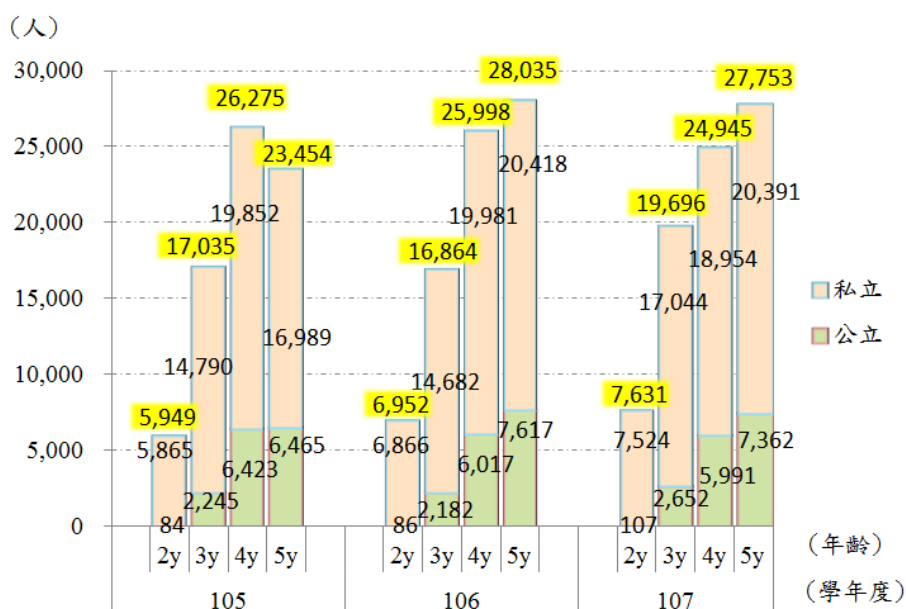
公立及私立幼兒園兩者各有其優缺點，公立幼兒園學費較為平價且場地較為寬敞(若為國小附設有操場)，但送托時間較為固定且因名額限制入學較為困難；私立幼兒園則為課程多樣化並多有課後輔導可供家長彈性選擇，利於雙薪家庭之接送問題，且無寒暑假設計，家長可安心上班，惟缺點為學費較高昂。

家長可針對自身幼兒需求選擇合適之幼兒園就讀，觀察近 3 年公私立幼兒園幼生數，年滿 5 足歲之幼兒數除 105 學年度人數較少外，106 學年度達 2 萬 8,035 人，至 107 學年度雖略減為 2 萬 7,753 人，仍為人數最多的年齡層；又因公立幼兒園名額有限，各學

年度 2 至 5 歲私立幼生數皆大幅多於公立，且依《臺中市公立幼兒園及非營利幼兒園辦理新生入園作業注意事項》，除各年齡專班，幼兒招收順序多以 5 足歲幼兒先開始辦理招生，致 5 足歲公立幼兒園幼生數近 3 學年皆最高。

再觀察滿 2 足歲幼生數，無論公私立近 3 學年度皆有成長。107 學年度公立有 107 人、私立 7,524 人，與 105 學年相較，公立多 23 人(+27.38%)、私立多 1,659 人(+28.29%)。(詳圖 3、表 5)

圖3 近3年2至5歲公私立幼兒園幼生數



資料來源:臺中市政府教育局。
 註:1.圖中y代表歲數。
 2.反黃數值為公私立加總數。

表5 臺中市近3學年度2至5歲公私立幼兒園幼生數

單位:人、%

年齡	105			106			107		
	公立	私立	合計	公立	私立	合計	公立	私立	合計
2y	84	5,865	5,949	86	6,866	6,952	107	7,524	7,631
3y	2,245	14,790	17,035	2,182	14,682	16,864	2,652	17,044	19,696
4y	6,423	19,852	26,275	6,017	19,981	25,998	5,991	18,954	24,945
5y	6,465	16,989	23,454	7,617	20,418	28,035	7,362	20,391	27,753

資料來源:臺中市政府教育局。

註:圖中y代表歲數。

肆、教保服務人員

一、每位教保服務人員平均照顧幼生數

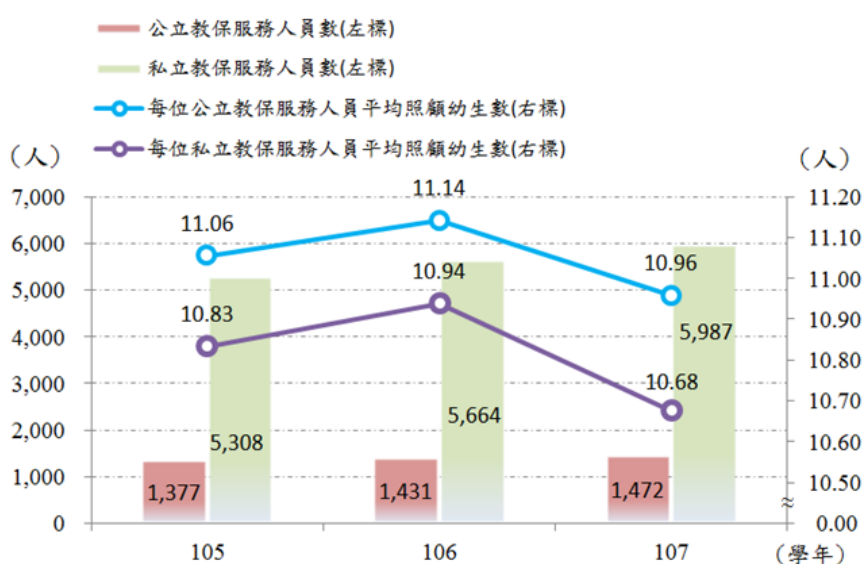
本市幼兒園教保服務人員數近 3 學年度以來逐年提高，以設立別觀之，公立自 105 學年度 1,377 人增加至 107 學年度 1,472 人，私立亦自 105 學年度 5,308 人增加至 107 學年度 5,987 人，公私立合計較 105 學年度增加 774 人。

教保服務人員增加不僅可提高幼兒照顧品質亦大幅增加幼保相關人員就業機會。

再觀察每位教保服務人員平均照顧幼生數，以設立別觀之，本(107)學年度公立為 10.96 人、私立 10.68 人，

與 105 學年度相較，公立下降 0.1 人、私立下降 0.15 人。每位教保服務人員所照顧之幼兒數減少，代表教保服務人員之負擔減少，可提供之照顧服務品

圖4 教保服務人員數及每位教保服務人員平均照顧幼生數



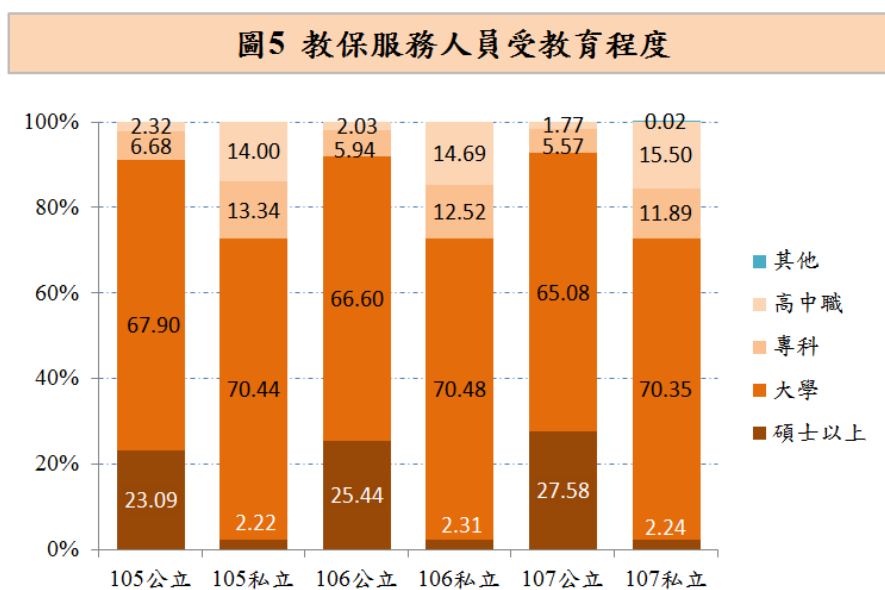
資料來源:臺中市政府教育局。

質提高，幼生所接收到的良好幼教內容亦更為穩定，如此家長也能安心地將家中幼兒託付予幼兒園。(詳圖 4)

二、教保服務人員之教育程度

從事幼兒教育之工作者需具備耐心及細心方能擔綱照顧尚無行為能力幼兒之大任，而其教育程度亦與幼兒教育之良窳有關。透過學校教授幼保的專業知識，提升其照顧幼兒之能力，使幼兒能健康安全地成長，更讓家長放心與安心。

觀察本市近三學年度教保服務人員之教育程度，以設立別觀之，公立教保服務人員擁大學以上學歷者占比自 105 學年度 90.99% 上升至 107 學年度 92.66%，增加 1.67 個百分點；私立教保服務人員則自 105 學年度 72.66% 下降至 107 學年度 72.59%，減少 0.07 個百分點。公立幼兒園之教保服務人員進用因需透過公開甄選，競爭較為激烈，以致其擁大學以上學歷者占比逐年升高，且大幅高於私立幼兒園教保服務人員，107 學年度約高 20 個百分點。惟私立幼兒園教保服務人員擁大學以上學歷者占比，近三學年度仍維持 7 成以上。(詳圖 5)



資料來源：臺中市政府教育局。

註：因採四捨五入法，故百分比合計容或不等於百分百。

伍、結語

為營造友善育兒環境，提高市民生養子女意願，本市致力提供優質、平價、普及、近便的公共化教保服務。且為貼近家長需要及減輕其負擔，本市公立幼兒園預計於 108 學年度新增 28 班。同時利用至善國中、安和國中、文昌國小及大里幼兒園管轄的不動產，轉型為非營利幼兒園，將再新增 13 班，讓公共化幼兒園共計增設 41 班，擴增 1,151 個招生名額，增加幅度為歷年之最。而預估至 111 學年度止，將擴增公共化幼兒園至少達 180 班以上，可容納公幼生數擴增達 5,400 名。

公共化比例不足是各縣市的共同課題，為確保公共化教保服務的擴增區域能符合家長幼托需求，本局每年均檢視各行政區幼兒園供需情形，並持續盤整各校餘裕空間。在公共化教保供給量不足 4 成的區域，優先增設公立幼兒園及非營利幼兒園。同時配合中央「國小校校有幼兒園」之政策，逐年檢視未設園之國小餘裕空間釋出情形增設公共化幼兒園，使幼兒能就近托育，以提升公共化教保服務據點數達 4 成以上，並逐步達成國小校校有幼兒園的目標，滿足幼兒能就近入園的需求。