



# 臺中市政府教育局統計分析

## 幼兒教育及教師人力剖析

114 年 6 月

### 前言

隨著社會變遷與及少子化影響，幼兒教育朝向平價多元化發展，同時提昇教育及照顧的質素。2 歲到 6 歲幼兒教育涉及幼兒的發展、學習、行為、以及健康照護等面向，若無良好幼兒教育，將可能造成其中任何一項能力產生障礙。由此可知，幼兒教育之良窳不僅影響日後品格發展，更關係著學習力及競爭力。其影響性不可言喻。

此外，由於現今臺灣社會家庭結構多為雙薪家庭。從小孩出生父母親因就業無人可提供照護，開始尋求托嬰、幼兒園機構，以往的家庭教育部分功能亟需政府注重補足方式。因此如何兼顧幼兒照護品質及提供平價學費，便成為現今政府努力的目標

為觀察本市幼兒教育及教師人力情形，本文自「教育部全國教保資訊網填報系統」、「全國幼兒園幼生管理系統」及本府民政局人口公開資訊所蒐集之數據進行分析，期分析後之結果可供相關單位做為施政參考。

一、臺中市 113 年度出生人數計 1 萬 6,112 人，其中以北屯區 1,962 人最多，其次為西屯區 1,234 人，再次為大里區 1,196 人。與 109 年度相較，受少子化趨勢影響，除和平區增加 15 人(+26.79%)，其餘皆有相當幅度減少，以南區減少 261 人(-30.35%)減少幅度最大。(詳表 1)

表 1 臺中市各行政區近5年出生人數

單位：人、%

地區	年度					113較109年 增減數	113較109年 增減率
	109	110	111	112	113		
總計	19,613	18,304	17,880	17,035	16,112	-3,501	-17.85
南區	860	769	757	673	599	-261	-30.35
西區	593	566	553	506	427	-166	-27.99
北區	907	793	773	722	660	-247	-27.23
霧峰區	463	411	406	378	348	-115	-24.84
東區	505	443	436	449	382	-123	-24.36
豐原區	1,110	1,083	951	918	854	-256	-23.06
后里區	415	376	355	336	320	-95	-22.89
東勢區	294	255	258	224	229	-65	-22.11
梧棲區	447	388	415	397	351	-96	-21.48
沙鹿區	820	759	722	683	644	-176	-21.46
太平區	1,462	1,443	1,290	1,238	1,160	-302	-20.66
大肚區	370	341	323	337	295	-75	-20.27
西屯區	1,536	1,377	1,504	1,346	1,234	-302	-19.66
大里區	1,465	1,357	1,302	1,275	1,196	-269	-18.36
中區	79	77	69	73	65	-14	-17.72
大雅區	728	708	693	646	616	-112	-15.38
南屯區	1,191	1,181	1,116	1,072	1,009	-182	-15.28
神岡區	494	461	419	400	420	-74	-14.98
潭子區	745	692	708	707	635	-110	-14.77
龍井區	588	530	577	506	507	-81	-13.78
石岡區	80	75	62	80	69	-11	-13.75
大甲區	562	517	490	479	486	-76	-13.52
新社區	125	136	101	90	110	-15	-12.00
北屯區	2,152	2,009	1,990	1,941	1,962	-190	-8.83
外埔區	239	226	222	204	219	-20	-8.37
清水區	634	601	598	621	590	-44	-6.94
烏日區	580	525	600	549	547	-33	-5.69
大安區	113	121	120	105	107	-6	-5.31
和平區	56	84	70	80	71	15	26.79

資料來源：臺中市政府民政局。

註：行政區按「近5年增減率」排序。

表2 臺中市各行政區近3學年度幼生數

單位:人、%

行政區	學年度			近3年 增減率
	111	112	113	
總計	79,857	79,336	77,435	-3.03
北屯區	8,553	8,846	9,063	5.96
西屯區	8,382	8,218	8,050	-3.96
南屯區	7,094	7,125	6,810	-4.00
大里區	4,986	5,003	4,782	-4.09
太平區	4,631	4,511	4,440	-4.12
豐原區	4,130	4,078	3,985	-3.51
北區	3,970	3,873	3,717	-6.37
南區	2,987	2,990	2,970	-0.57
西區	3,249	3,103	2,922	-10.06
大甲區	2,807	2,841	2,847	1.43
大雅區	2,817	2,843	2,794	-0.82
東區	2,792	2,743	2,709	-2.97
沙鹿區	2,549	2,512	2,472	-3.02
梧棲區	2,455	2,537	2,458	0.12
潭子區	2,650	2,574	2,415	-8.87
烏日區	2,307	2,386	2,413	4.59
清水區	2,315	2,340	2,243	-3.11
神岡區	2,336	2,222	2,066	-11.56
霧峰區	1,754	1,663	1,607	-8.38
龍井區	1,408	1,537	1,510	7.24
后里區	1,525	1,555	1,484	-2.69
大肚區	1,664	1,396	1,316	-20.91
東勢區	958	949	925	-3.44
新社區	345	358	356	3.19
外埔區	313	303	292	-6.71
大安區	340	305	248	-27.06
石岡區	206	180	185	-10.19
中區	155	177	181	16.77
和平區	179	168	175	-2.23

資料來源:臺中市政府教育局。

註:行政區按113學年度幼生數排序。

二、各行政區 111 學年度至 113 學年度幼生數呈現相當幅度減少，減少最多前 5 高分別為，大安區-27.06%、大肚區-20.91%、神岡區-11.56%、石岡區-10.19%及西區-10.06%。(詳表 2)

113 學年度入學之幼兒部分，幼生總計 7 萬 7,435 人，其中男生 4 萬 234 人，女生 3 萬 7,201 人；以設立別觀察，公立 1 萬 4,492 人，私立 6 萬 2,943 人，其中非營利幼兒園計 4,082 人，男生計 2,168 人，女生計 1,914 人。

教保服務人員部分，園長計有 545 人，其中男性 24 人，女性 521 人；教師 2,289 人，其中男性 37 人，女性 2,252 人；教保員 5,046 人，其中男性 65 人，女性 4,981 人；助理教保員 721 人，

其中男性 3 人，女性 718 人。(詳表 3)

表3 臺中市113學年度幼生及教保服務人員簡表

單位:人

設立別	教保服務人員數												學生數		
	園長數			教師數			教保員數			助理教保員數					
	合計	男	女	合計	男	女	合計	男	女	合計	男	女	合計	男	女
總計	545	24	521	2,289	37	2,252	5,046	65	4,981	721	3	718	77,435	40,234	37,201
公立	42	3	39	1,173	23	1,150	888	9	879	6	-	6	14,492	7,578	6,914
私立	503	21	482	1,116	14	1,102	4,158	56	4,102	715	3	712	62,943	32,656	30,287
非營利	36	-	36	272	2	270	265	3	262	-	-	-	4,082	2,168	1,914

資料來源:臺中市政府教育局。

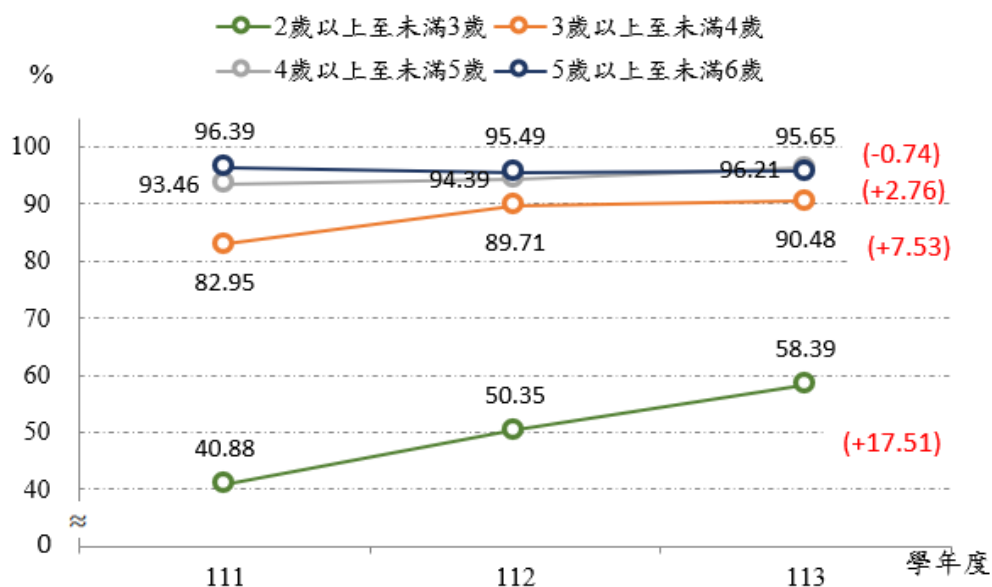
註:1. 反綠數值為公共化幼兒園。

2. 公立為公立本校及分班。

3. 私立為私立本校、私立分班、職場互助教保服務中心及非營利幼兒園。

本市致力於提供優質、平價、普及公共化教保服務，力推「公幼倍增」及「公幼再加量」，加速設置招收 2 至 3 歲幼兒的「幼幼班」，112 學年度起透過公、私立幼兒園協力，規劃每學年度增加 50 班；另外，就讀平價教保服務機構以外之私立幼兒園或家長自行照顧之家庭，得請領 2 歲以上未滿 5 歲育兒津貼及 5 歲至入國小前就學補助，依幼兒胎次第一名子女每月得請領 5,000 元、第二名子女每月得請領 6,000 元、第三名及以上子女 7,000 元，家長育兒負擔再減輕。觀察 2 歲以上至未滿 6 歲幼兒就學率狀況，111 學年度至 113 學年度間，5 歲以上至未滿 6 歲幼兒就學率歷年皆最高，其次為 4 歲以上至未滿 5 歲幼兒就學率緊追在後，之後分別為 3 歲以上至未滿 4 歲及 2 歲以上至未滿 3 歲。從數據上發現，2 歲以上至未滿 3 歲就學率由 111 學年度的 40.88% 至 113 學年度的 58.39% 大幅上升 17.51%，為成長幅度最高，可見「幼幼班」政策執行成效。（詳圖 1）

圖1 2歲以上至未滿6歲幼兒就學率



資料來源：臺中市政府教育局、臺中市政府民政局。

註：1. 就學率為各年齡層幼生數除以各年齡層人口數。

2. 括號內為113學年度較111學年度就學率上升/下降之百分點。

三、 本市教保服務機構教保服務人員數近 3 學年度以來逐年提高，以設立別觀之，公立自 111 學年度 1,740 人增加至 113 學年度 2,109 人，私立亦自 111 學年度 6,251 人增加至 113 學年度 6,492 人，公私立合計較 111 學年度增加 610 人(詳表 4)。教保服務人員增加不僅可提高幼兒照顧品質亦大幅增加幼保相關人員就業機會。

表4 臺中市近3學年度幼生、教保服務人員及師生比

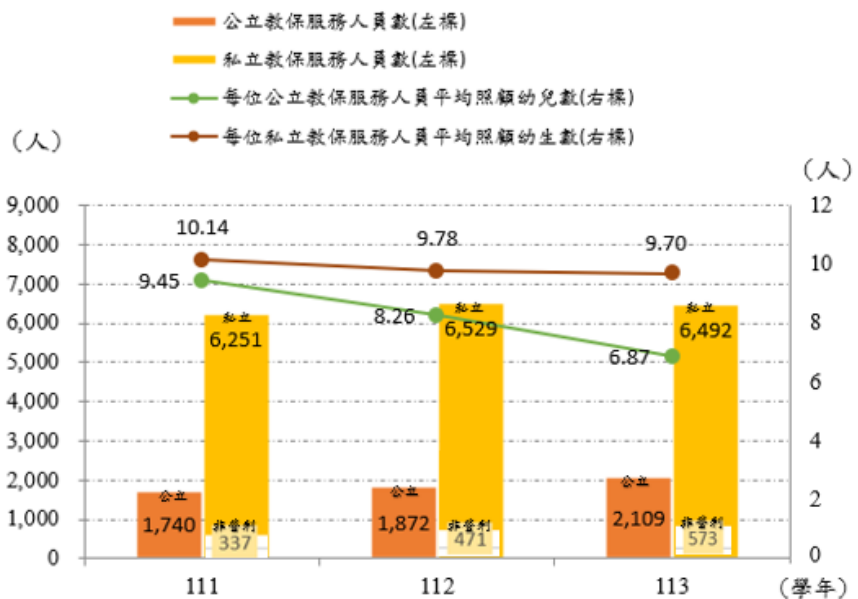
學年度		111		112		113	
設立別		公立	私立	公立	私立	公立	私立
教保服務人員數	園長數	36	497	36	508	42	503
	教師數	1,026	1,023	1,041	1,093	1,173	1,116
	教保員數	670	4,048	788	4,194	888	4,158
	助理教保員數	8	683	7	734	6	715
學生數		16,441	63,416	15,467	63,869	14,492	62,943
師生比		9.45	10.14	8.26	9.78	6.87	9.70

資料來源:臺中市政府教育局。

#### 再觀察

每位教保服務人員平均照顧幼生數，以設立別觀之，本(113)學年度公立為 6.87 人、私立 9.7 人，與 111 學年度相較，公立下降 2.58 人、私立

圖2 教保服務人員數及每位教保服務人員平均照顧幼生數



資料來源:臺中市政府教育局。

註:1. 公立為公立本校及分班。

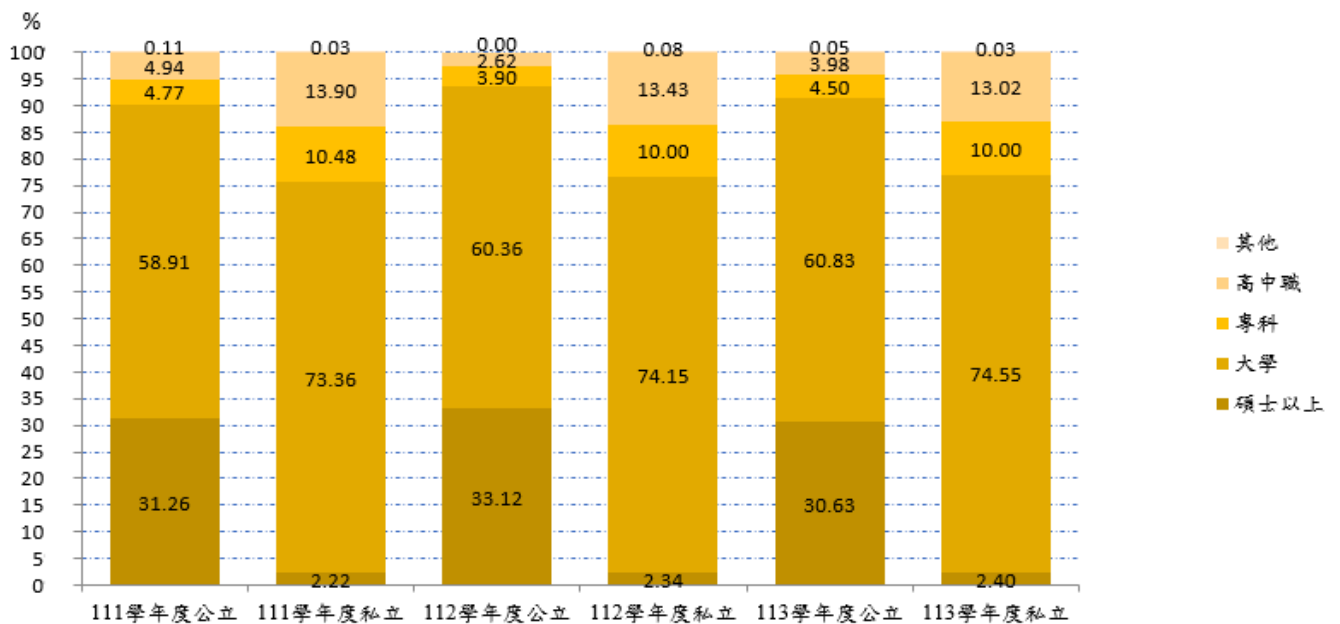
2. 私立為私立本校、私立分班、職場互助教保服務中心及非營利幼兒園。

下降 0.44 人。每位教保服務人員所照顧之幼兒數減少，代表教保服務人員之負擔減少，可提供之照顧服務品質提高，幼生所接收到的良好幼教內容亦更為穩定，如此家長也能安心地將家中幼

兒託付予教保服務機構。(詳圖 2)

觀察本市近三學年度教保服務人員之教育程度，以設立別觀之，公立教保服務人員擁大學以上學歷者占比自 111 學年度 90.17% 上升至 113 學年度 91.46%，增加 1.29 個百分點；私立教保服務人員則自 111 學年度 75.58% 上升至 113 學年度 76.95%，增加 1.37 個百分點。公立幼兒園之教保服務人員進用因需透過公開甄選，競爭較為激烈，以致其擁大學以上學歷者高於私立幼兒園教保服務人員，113 學年度約高 14.51 個百分點。私立幼兒園教保服務人員擁大學以上學歷者占比，近三學年度維持 7 成以上。(詳圖 3)

圖3 教保服務人員受教育程度



資料來源：臺中市政府教育局。

註：因採四捨五入法，故百分比合計容或不等於百分百。

教保服務人員為服務幼兒的一線人員，為具體回應各界對營造更為友善安全教保服務環境的期待，教育部研擬修正「教保服務人員條例」部分條文，並於 111 年 6 月 29 日經總統公布。修法後教保服務機構相關人員疑似不當對待行為違法事件，則統一由教育行政主管機關進行查處。

## 結語

為營造友善育兒環境，提高市民生養子女意願及減輕育兒經濟上的負擔，本市致力提供優質、平價、普及、近便的公共化教保服務，積極增設公共化幼兒園，以公私協力方式增設幼幼班，以滿足家長托育需求。

幼兒就如成長中的小樹苗，安全的學習環境方可成長茁壯。本市以「改善學校環境設施，達成健康、智慧、永續校園」作為策略目標，以兒安升級加倍安心護幼計畫為重要計畫項目，給幼兒安全之學習環境，讓家長安心托育。期許為本市幼兒能夠安全就讀及優良的學習環境、減少家庭經濟負擔，並讓每位幼童在童年能有個平安成長、學習的環境。