

城市 美學

Design Movement for Public

主辦單位 | 經濟部產業發展署

執行單位 | 台灣設計研究院

公共場域徵選 | 線上說明會

2023.11.17(五) 14:00-15:00

線上說明會資訊

活動時間： 2023.11.17(五) 14:00-15:00

報名連結(採預先報名制)：<https://tdri.surveycake.biz/s/LNGdY>

活動流程：

時間	長度	內容
13:45 - 14:00	15 mins	報到、入場
14:00 - 14:05	5 mins	執行單位代表開場 - 台灣設計研究院 張基義 院長 - 台灣設計研究院 艾淑婷 副院長
14:05 - 14:30	25 mins	計畫內容、申請方式說明
14:30 - 14:55	25 mins	現場問答
14:55 - 15:00	5 mins	報名時間提醒
15:00 -		活動結束

總統創新獎最高榮耀 - 台灣設計研究院

台創中心耕耘17年升格台灣設計研究院，推動我國設計產業的努力與成果，**2020年獲得第四屆總統創新獎最高榮耀肯定。**



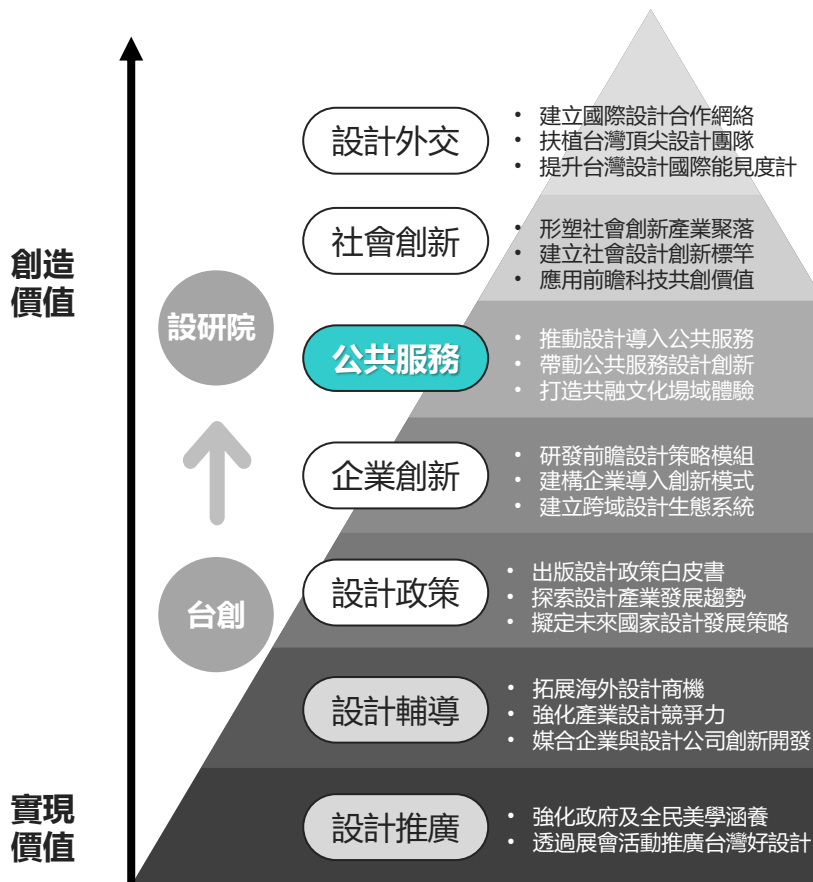
「設計力就是國力，現在全球發展趨勢，已經走向創意經濟、體驗經濟時代...善用設計力量，驅動產業創新、經濟發展，更是導入產業升級最重要的軟實力。」

- 蔡英文總統 2020.9.2



關於台灣設計研究院

藉由台灣設計研究院推動，制定國家設計政策，強化設計創價及擴大社會影響力，提升國家設計整體形象與競爭力。



國際趨勢：設計席捲全球公共政策

歐盟有15個國家將設計納入國家創新政策，將設計視為國家核心競爭力，在地方政府設置設計長，讓設計擴散至社會、公共服務等不同領域，帶動國家整體發展與品牌形象。

【美國】設計導入公共政策

許多城市設立公共政策實驗室 (Public Policy Lab)，以設計主導施政策並執行公共服務計畫。



【丹麥】引領全球設計趨勢

全球第一個訂定設計政策的國家，以設計引導商業、創新發展，並營造完整的设计產業生態鏈。



【英國】全球設計智庫典範

已有22%英國企業採用設計為經營策略，領先其他國家，也是率先發展公共服務設計的全球標竿。



【泰國】設計驅動產業創新

推動泰國創新設計產業的發展，以創意設計作為泰國經濟轉型及升級工業4.0的重要驅動策略和手段。



【新加坡】以設計賦能公務人員

提出Design 2025以設計發展創新經濟體，高階公務人員設計思考培訓、推動公共服務與經濟的核心策略。



【韓國】設計力後進突起

設立韓國設計振興院，重視研發及人才培育，發展服務設計。近年加碼投入急起直追已晉升全球設計大國之列。



【日本】設計政策振興中小企業

產業經濟省提出設計政策(デザイン政策)，宣布以設計振興全日本中小企業開發能力，並帶動提升人民生活品質。



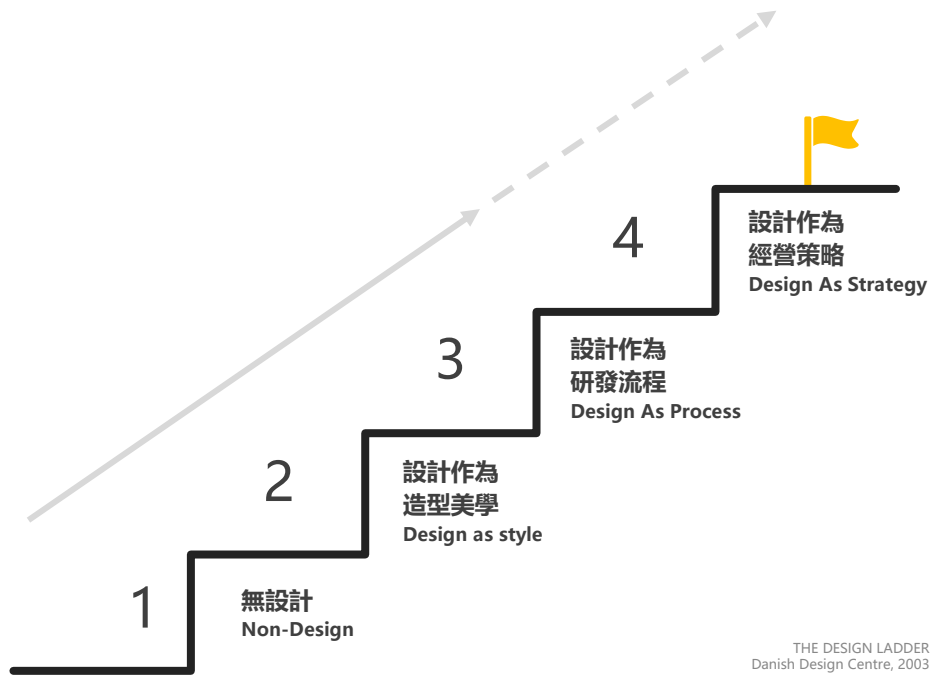
國際趨勢：將設計導入流程優化

設計力應從美學提升到經營策略

參考丹麥提出「設計階梯(Design Ladder)」受到歐盟會員國的廣泛引用，應掌握設計在企業/產業中的定位，將設計應用拉升至經營策略(Design as Strategy)，創造更大經濟效益。

運用設計結合整體策略，提升設計位階與成熟度

設計不只是解決產品外觀或活動策劃等單點問題，設計可運用於組織管理、流程創新，甚至將設計視為組織的決策核心，方能打造持續創新的組織文化，同步創造社會性與企業效益。



國際趨勢：設計跨域是未來人才培力關鍵

- 未來複雜問題不能靠單一領域解決，需要更多跨域知識和技能的投入。
- 目前國內一般企業仍缺乏前瞻設計實踐方法、工具及體系，且對全球市場和消費趨勢掌握較不足，不易發展具破壞式創新產品、服務或系統。
- 先進設計國家 (英國、美國) 已將設計方法融入基礎教育，以因應環境變化所須的重要技能；國內亟須培養更多設計跨域人才，以創造符合真實需求的產品和服務。

設計價值需跨領域團隊共創

How Designer's Work is Changing!



NextDesign (2011)
Understanding Design Thinking

跨領域幫助解決複雜問題

21世紀的重要技能

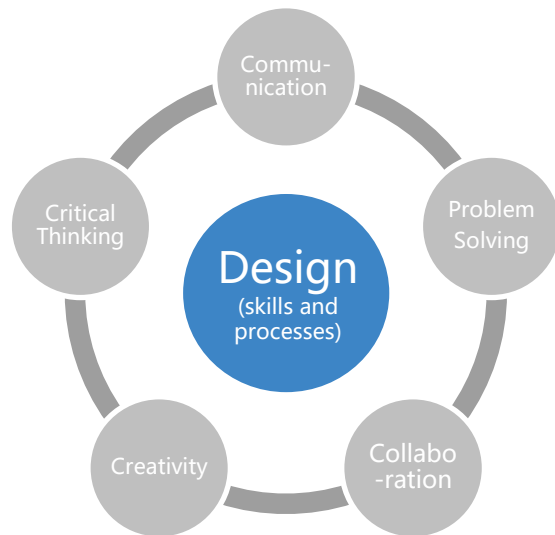
創新跨域能力

複雜問題解決能力

批判思考與創造力

跨文化溝通能力

P21(2015)
Framework for 21st Century Learning



Berk (2016)
Design as a core competency

城市美學：制定緣由與說明

設研院推動設計導入公共服務，已輔導多項標竿案例，成功導入多項使用者眾多的公共服務場域或項目，建立協助前期研究、梳理關鍵課題與機會點、定義真實問題、制定改造策略，籌組跨領域專業及導入顧專責顧問機制，透過共創共論提出適切解決方案的模式；未來將透過本計畫持續擴散。



高雄鹽埕第一公有市場改造



台鐵車站微改造(鶯歌)



工業區再設計



台北捷運再設計(中山站)



新北衛生所再設計(汐止)



澎湖南海候船室改造

缺口同時也是機會點

從設研院過去推行設計導入公共服務的執行經驗，洞察以下缺口及關鍵機會點：

1 受限於行政院公共工程委員會相關辦法，設計費比例偏低

小型公共工程（建造費5,000萬元以下之公共設施、公共場域），設計費比例偏低（為建造費之5.0%-5.9%），缺乏完善前期需求調研、設計規劃、以及設計規格定義。

2 設計導入城市美學，目前僅靠每年一度的台灣設計展推動

在打造城市品牌的歷程中，許多城市透過設計力的導入，成功翻轉城市意象、重塑城市品牌。而台灣設計展每年僅於一個城市辦理，無法廣泛、快速地推動。仍有許多具備發展潛力的城市，期待設計力的導入、進而發展城市美學。



A nighttime cityscape with a large fireworks display in the sky. The city lights are visible in the background, and the fireworks are in various colors, including purple, blue, and white. The overall scene is festive and celebratory.

實質推動城市美學，讓台灣設計展，不只是展覽！

台灣設計展後，設計能量如何持續在城市裡持續發酵
在我們身處的城市，帶來實質的影響及轉變？

透過台灣設計展，我們看到「城市品牌」的打造，可以為市民帶來光榮感。
延續設計導入城市治理的關鍵機會點，城市美學計畫將聚焦具發展潛力的公共服務場域，
透過跨域共創合作關係、實質改變台灣城市生活空間，提升公共環境美學與服務品質，
打造友善、宜居、具有特色與魅力的城市。

城市美學，是什麼樣的計畫？

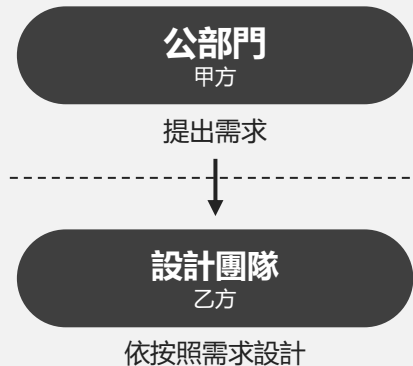
我們如何與公部門、產業、跨領域專家攜手共創，推動創新機制進入決策流程

透過城市美學平台，共創協作適切的解決方案

由公部門、產業、跨領域專家攜手共創，重新想像與形塑公共環境的樣貌，由專業團隊協助前期規劃與研究調查，並定義適切的設計規格，提升公共環境美學與服務品質。

OLD 甲乙方的上下關係

公部門預先制定委託書，設計團隊再據以進行設計規劃，並以制式審查會議主導設計。



NEW 共創合作機制 - 城市美學平台

公部門提出需求後，由跨領域專家偕同公部門、設計團隊定義設計策略與方向同時藉由城市美學平台的共創合作關係，培育更多公領域創新人才

共創合作機制



城市美學的推動策略與方法

導入結合4D流程的推動策略，以設計力推動城市美學擴散。



Discover 徵求改造標的 至少3城市、10案

- 徵求由**中央機關或直轄市及縣(市)政府**所管轄，已編有**5,000萬(含)以下**工程款之**公共場域、服務空間或設施**
- **使用或服務對象廣泛、大眾使用率高、具發展潛力**
- 每案改造經費上限為**450萬(含稅)**、三年內合計經費上限為**2,000萬(含稅)**



Define 城市美學小組 協助制訂改造策略

- 籌組**社會設計、都市規劃、設計策略、設計跨域、整合應用**，五大跨領域專家，組成城市美學專家小組
- 透過**專業審查及跟案指導機制**，協助定義問題，確保滿足利害關係人之需求



Develop 徵求設計團隊 共創創意解決方案

- 以選定之改造命題，徵求跨領域團隊組隊進場，提出**具備設計思考、適切的解決方案**
- 解決方案包含**前期研究調查、設計規劃、過程紀錄、跨域協作或其他相關設計驗證**等專業服務



Deliver 交付設計規範 以利未來依循、發展

- 共同制定**完善、適切的設計規範**，以利主管機關依循、延伸可持續性發展的方案，接續落地工程作業
- 以城市為載體，擴散設計導入的議題影響力、**提升改造標的的公共性及價值擴散**

徵選內容與經費說明

徵求對象

- ① 由中央機關、直轄市及縣(市)政府管轄；且已編列有新臺幣5,000萬(含)以下工程款之公共場域、服務空間或設施
- ② 前述改造標的須為對外開放，使用或服務對象廣泛、大眾使用率高，具備發展潛力，經設計導入後，能更彰顯其公共服務價值

預計徵選案數

- ① 預計徵選10案，每單位之同類型場域限提1案
- ② 如屬縣市政府管轄之場域，建議以直轄市及縣(市)政府為申請單位，視城市發展需求綜整考量，整併各局處意見後，再提出申請計畫為優先

整合規劃費

- ① 每案上限為450萬元，實際金額由城市美學小組評審團核定
- ② 112至115年間，獲選本計畫之直轄市及縣(市)政府，其3年內獲得之整合規劃費合計最高為新臺幣2,000萬元

落地工程款

- ① 由申請機關自行籌措，申請時須提出該工程款已編列預算在案之證明
- ② 內容包含但不限於監造費、施作費、裝修費、修繕費、工程費，請於申請資料表上註明編列說明

城市美學 專家小組

35% 申請動機及構想

- 改造標的是否具發展潛力，並經設計導入後，能更彰顯公共服務價值、提升其服務品質、發展城市美學
- 申請機關對現況課題能清楚描述，改造目標構想是否具必要性、代表性、公共性，並符合服務對象廣泛、大眾使用率高之重點

25% 經費編列及執行能力

- 落地工程費編列之合理性、申請機關提交之資料完整性、改造標的之可行性

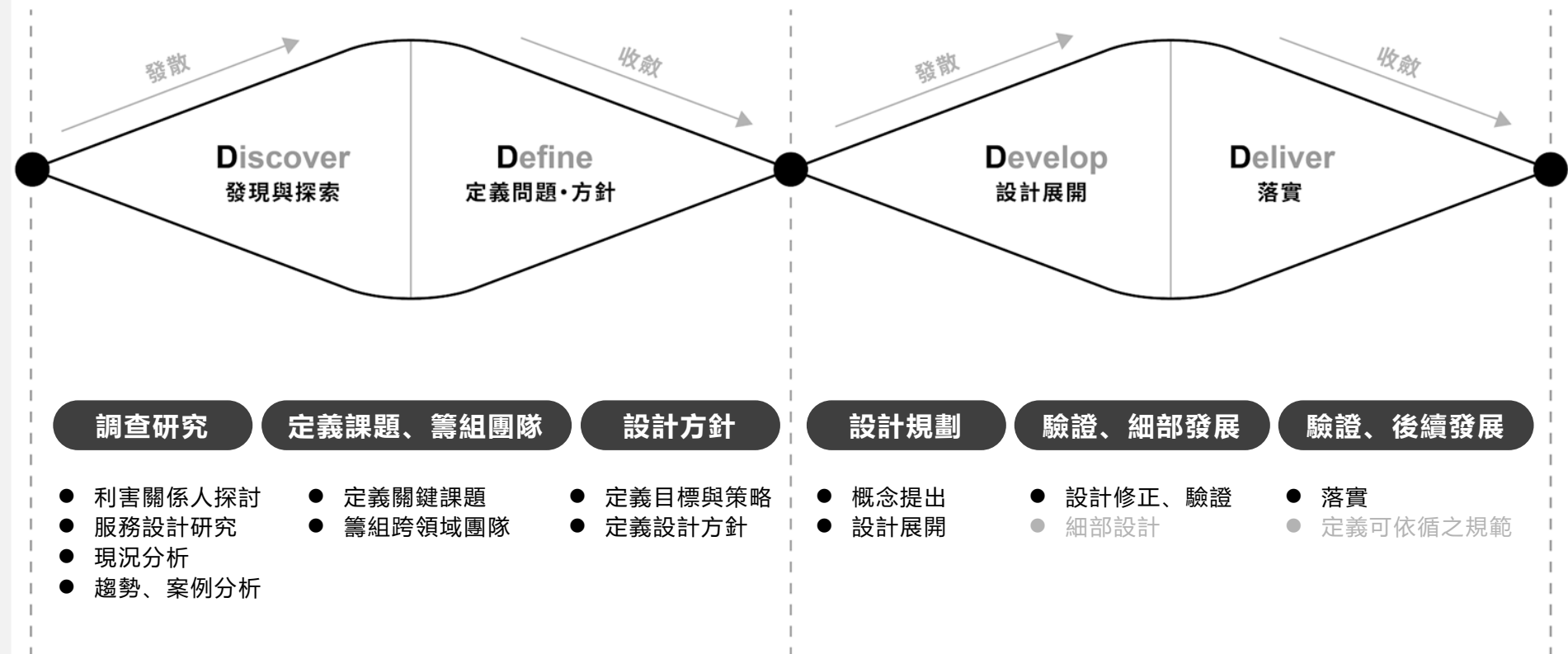
20% 參與組織與時程規劃

- 時程規劃（設計規劃、工程招標、施工時程、審議流程等相關時程規劃說明）
- 組織架構（參與人員分工架構說明）

20% 預期效益及影響力

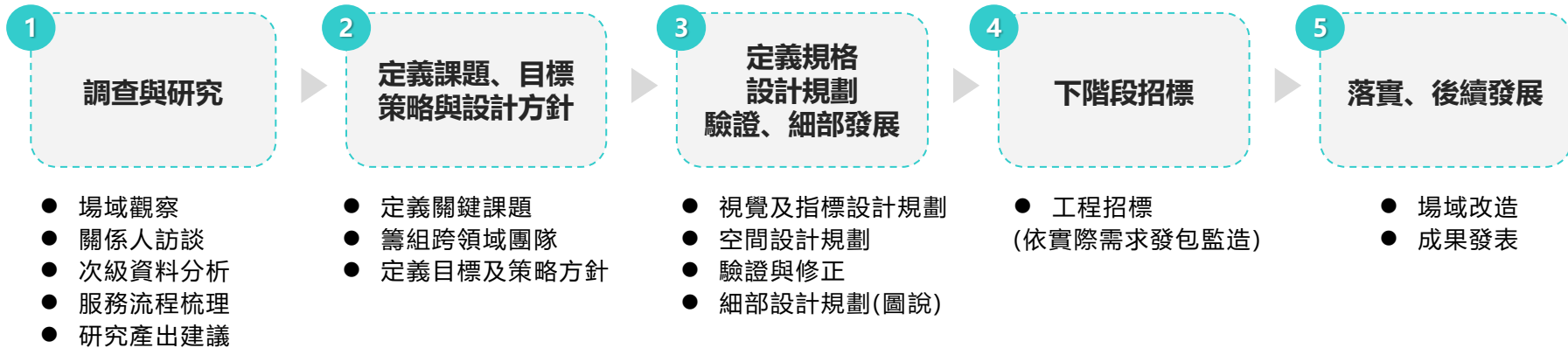
- 預期效益及是否符合主管機關原先施政目標之延續性，以及未來之維護管理、配套計畫

設計導入公共服務流程說明



經費編列說明(以衛生所再設計案為例)

1 + 2 歷時約2個月、3 約4個月



NO	項目	經費	總計
1	服務設計研究	80-150萬	340-450萬
2	視覺及指標設計	80-100萬	
3	空間設計及圖說	80-100萬	
4	平面及動態紀錄/影片	50萬	
5	驗證及其他	50萬	

衛生所再設計案 - 經費說明

施作面積：約1,700坪

落地工程費：1,600萬

整合規劃費：450萬

此經費概估僅供參考示意，須依實際案件類型、改造需求及規模定義之



計畫時程說明(暫定)



第 1 階段：徵選公共場域

第 2 階段：徵選設計提案

第 3 階段：計畫執行

112年11月 - 113年2月

2月 - 4月

5月 - 11月

- ① 截止日期：即日起至12月27日(三)17:00
- ② 初審 - 資格審查：1月上旬
- ③ 複審 - 評選會議：1月中旬
- ④ 決審 - 實地現勘：1月下旬

- ① 預計於2月上旬公告
- ② 初審 - 資格審查：3月下旬
- ③ 複審 - 評選會議：4月上旬
- ④ 提案修正：5月上旬

- ① 設計團隊交付設計成果
- ② 獲選機關辦理工程招標
- ③ 詳細時程依個案制定

決定獲選機關、改造標的、整合規劃費金額

依第1階段定義之需求
決定獲選設計團隊

依城市美學小組建議修正
簽訂三方契約、始能執行

**什麼樣的場域，
適合申請城美計畫？**

五大改造類別，整合性提出城市的未來願景

城市美學的導入涉及跨領域的專業共創，以下將以1.0計畫實例說明，提供參考

- ① **特色聚落：**如老街、商圈、公有零售市場等具特色之常民生活聚落
- ② **城市地標：**如公園、廣場、博物館等具代表性之城市地標
- ③ **休憩據點：**如風景區服務中心、步道、綠廊等提供休憩功能之據點
- ④ **服務空間：**如圖書館、衛生所、托老 / 育家園、社區活動空間等提供公眾服務者
- ⑤ **旅運節點：**如火車站、候船室、轉運站...等，整合交通旅運機能之節點

特色聚落：臺南市西門商場環境再造

基本資訊

合作機關 臺南市政府財政稅務局

改造範圍 臺南市西門商場本體與各連通出入口

改造面積 約831坪 (2,746m²，包含店家面積919m²，公共空間面積1,827m²)

工程經費 3,000萬元

交付規格 細部設計

指導委員 劉舜仁、何黛雯

預計完工時間 第一階段2024年9月、第二階段2025年12月

關鍵行動

街區縫合
照明設計
品牌識別
指標設計
色彩計畫

改造亮點

- ① 基地位處臺南重要觀光資源核心區域。本案由微型都市規劃角度切入，於基地重要節點置入關鍵手段，藉此打開商場、導入人流，並與西市場共同帶動新創業者進駐，使常民生活與城市商業再次共榮。
- ② 調配設計加、減法之比例，置入適度空間指標與設計內容，使民眾行徑有所方向，又不失體驗基地特有的迷走感；商場內之店家招牌，加之活用商場內閒置電箱等設備作為燈光設計之載體，重新營造夜間氛圍，建立臺南夜晚限定的「招牌博物館」。
- ③ 爬梳紡織產業營運系統，於閒置廊道置入產業展示區及餘料回收區，鼓勵在地商家開設工作坊、重新利用餘料，打造西門商場布料循環經濟模式。同時，重整商場與西市場之新舊界面，運用過往遺留設備結合反射鏡面板，重塑承載過往時光的歷史場景。



改造前 (現況影像)



改造後 (設計示意圖)

地標再造：高雄市鹽埕之心市民廣場再生計畫

專案基本資訊

合作機關 高雄市政府工務局公園處

改造範圍 高雄市鹽埕區市民廣場

改造面積 約2,000坪(0.68公頃)+交通局管

轄範圍約0.3公頃

工程經費 3,000萬元

交付規格 細部設計

指導委員 潘一如、林宛蓁

預計完工時間 2024年12月

改造亮點

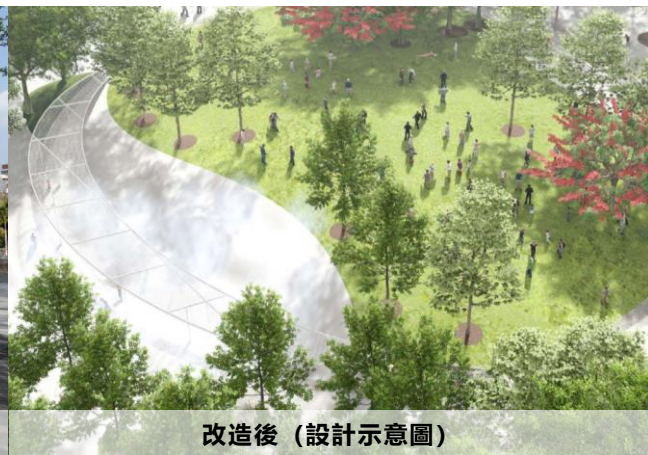
- ① 本案改造成果將鏈結愛河都市水道綠廊系統，結合周邊觀光資源與景點，建立鹽埕區南北雙軸串連的城市散步計畫，發展城市觀光。
- ② 重新開啟高雄舊城中心，創造全齡休憩、無障礙人本環境，與民共享鹽埕區的綠色心臟。
- ③ 規劃「埕市廣場」市集空間，未來將提供在地業者參與機會，帶動鹽埕商圈與駁二特區觀光人潮，擾動鹽埕區特色聚落發展。

關鍵行動

景觀設計
照明設計
品牌識別
指標設計
無障礙環境
交通分析



改造前（現況影像）



改造後（設計示意圖）

休憩據點：南庄遊客中心暨周邊景觀改造計畫

專案基本資訊

合作機關 交通部觀光署參山國家風景區管理處

改造範圍 遊客中心(含公廁)、戶外廣場與停車空間

改造面積 室內約179坪、戶外約904坪

工程經費 4,000萬元

交付規格 細部設計

指導委員 潘一如、趙璽

預計完工時間 2024年12月

改造亮點

- ① 提升多元族群之優質觀光服務與休憩環境，營造南庄國際慢城品牌及特色主題遊程，打造國家風景區示範場域。
- ② 新設遊客中心園區環形木構棚架，設計迴游式廣場動線、搭配適地性植栽，創造地形起伏變化，營造漫步南庄山林秘境的體驗。
- ③ 建置多元化經營之特色據點（遊客中心室內選物店），並打開戶外空間歡迎業者進駐（創意市集），提供在地業者與到訪旅客多元使用情境，由遊客中心帶領，與周邊老街業者共創繁榮的觀光新契機。

關鍵行動

景觀設計
室內設計
照明設計
品牌識別
指標設計
無障礙環境
色彩計畫



改造前（現況影像）



改造後（設計示意圖）

旅運節點：台11線(親不知子海上古道遊憩區)路段景觀介面整合計畫

專案基本資訊

合作機關 交通部公路局東區養護工程分局、花蓮縣豐濱鄉公所

改造範圍 入口動線調整、交通及觀光資訊牌面整合、遊憩區入口改善、候車亭移除、道路基礎設施及隙地改善

改造面積 約2,402坪

工程經費 4,997萬1千元

交付規格 細部設計

指導委員 鍾慧諭、劉柏宏

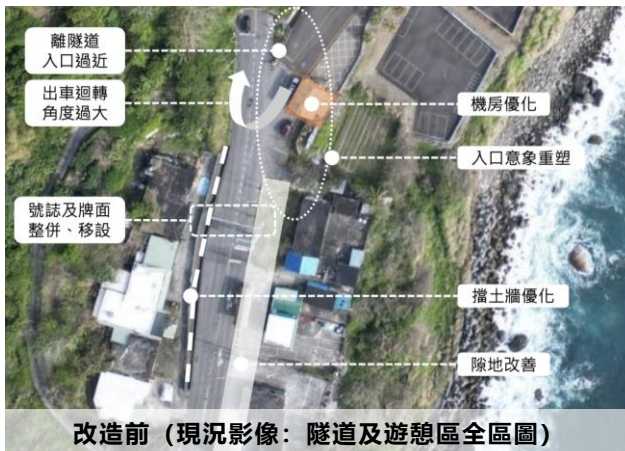
預計完工時間 2024年12月

關鍵行動

交通分析
景觀設計
照明設計
指標設計
品牌識別

改造亮點

- ① 打造台灣東海岸串連友善公路及觀光遊憩區域之標竿示範案，推動並整合安全交通介面及簡潔指標系統。
- ② 形塑台11路段及遊憩區品牌定位，以輕量化設計手法、結合當地材質（如花蓮蛇紋岩），融入在地自然景觀與特色，展現國際知名觀光熱點魅力。
- ③ 本案為中央（公路局）及地方（豐濱鄉公所）共同協力支持，將透過第一、二期工程，除友善公路外，並將整合親不知子海上古道休憩區之改造，以整體綜合規劃設計方針，鏈結並打開台11與東海岸旅運休憩之觀光資源，創造在地觀光經濟發展效益。



服務空間：屏東縣霧台鄉大武村衛生室重建計畫

專案基本資訊

合作機關 屏東縣政府衛生局

改造範圍 整體視覺設計、內部空間規劃、高齡友善空間

改造面積 新址基地約70坪、建物空間40.7坪

工程經費 1,218萬5,448元

交付規格 細部設計

指導委員 梁豫漳、林宛蓁

預計完工時間 2025年5月

改造亮點

- ① 強化預防醫療與社區之聯繫，以提供完善的**全人照護空間**為目標，從**偏鄉部落**之醫療行為特性及需求出發，構築**彈性多元**之使用空間，輔以整備用品與資料的**收納設計**，針對**巡迴醫療作業**制定**相關規範**，打造偏鄉複合式衛生場域及服務之標竿案例。
- ② 未來基地周邊整體景觀與空間環境將依循本案設計示範，逐步進行優化，包括舊校舍改造為旅客服務中心及前方停等廣場之景觀再造...等。
- ③ 新建之衛生室規劃有**哈尤溪生態旅遊**之**彈性使用空間**，未來將成為部落亮點，**帶動周邊觀光效益**。
- ④ 與學術單位合作出版偏鄉巡診醫療譜記，作為重要研究專輯。

關鍵行動

景觀設計
照明設計
指標設計
色彩計畫
無障礙環境
模組化應用



改造前（現況影像）



改造後（設計示意圖）

申請資料需要哪些？如何準備？

申請表範例詳參徵選資料包，如果有任何疑問，
歡迎洽詢城市美學工作小組！

申請表填寫說明(1/5)

(以縣市政府為例)

請填妥申請表並完成用印後，將申請表函送至設研院，並將附件資料上傳至指定網址，始完成申請

113年「城市美學—公共場域設計共創」 計畫申請表(填寫範例)

附件2

- ① **申請機關**：如屬縣市政府，建議整合府內資源提出申請為優先
- ② **代表局處**：如申請計畫涉及跨局處之不同案件，則須推派代表局處
- ③ **計畫摘要**：包括現狀挑戰的描述、對改造的期望等
- ④ **工程經費預算**：改造標的之工程經費總和
- ⑤ **改造標的數量**：改造標的總和
- ⑥ **申辦活動**：如將於114至116年辦理大型活動（如：臺灣燈會、台灣設計展）者，請在此註明

計畫基本資訊			
申請機關	○○○政府	代表局處	○○局
計畫名稱	○○○市○○○改造計畫		
計畫摘要	不同時間、承包單位所建置的公共服務設施缺乏整體的視覺語言、指標系統混亂，區域空間未全面妥善規劃，導致無法確實整合、利用城市內的公共設施與觀光資源。希望能透過城市內公共設施的改造，美化城鄉風貌，並更有效率地串連周邊觀光資源，提升在地居民生活品質，也讓前來的觀光客能深度體驗在地文化。期透過導入城市改造後，完善地方文化特色地點的服務介面，吸引更多觀光客拜訪。		
工程經費預算	4,950萬元	改造標的數量	3
申辦活動	預計於114年辦理台灣燈會		

申請表填寫說明(2/5)

(以縣市政府為例)

請填妥申請表並完成用印後，將申請表函送至設研院，並將附件資料上傳至指定網址，始完成申請

- ① **主管機關**：改造標的之主管機關
- ② **場域名稱**：改造場域名稱
- ③ **現況描述**：改造標的之使用現況
- ④ **改造範圍&樓梯板面積**：改造標的之範圍與面積
- ⑤ **工程經費**：已編列在案之工程經費
(須提出預算書)

改造標資訊欄位可依實際申請之數量自行增減，申請案數不限，唯同單位之同類型場域限提1案

改造標的資訊 (請依實際需求增減)	
主管機關	○○○政府○○局
場域名稱	停車場
現況描述	位於商圈內，假日人潮多的時候會造成壅塞，外地觀光客使用居多
改造範圍	車行動線、停車格數規劃、整體美感(含夜間光環境)、多元繳費系統以及無障礙空間
樓地板面積	3,500平方公尺
工程經費	800萬元
經費來源與限制	113年市政預算，須於113年前核銷完成
時程規劃	預計於113年12月上標、114年10月完工
相關資料	■ 現況影像 5-10張，至少300dpi 以上場域全景及改造標的 ■ 專案人員組成架構圖 ■ 落地工程費之編列證明 (如預算書) ■ 建照 □ 使照 □ 地籍圖 ■ 竣工圖 (平面、立面) □ 其他 (如地質測量、探鑽報告、先期研究報告等其他補充資料)
其他說明	停車場旁火車站前廣場已有由○○○機關主責之○○○改造計畫，目前已進行至第二期工程，預計於115年底前全數完工。

申請表填寫說明(3/5)

(以縣市政府為例)

請填妥申請表並完成用印後，將申請表函送至設研院，並將附件資料上傳至指定網址，始完成申請

- ① **經費來源與限制：**請確實說明工程經費來源與限制，以利評審評估
- ② **時程規劃：**如有階段性工程之規劃，或預定之完工期程，請詳細說明

時程規劃可依申請機關規劃階段性實施，如：於113年投入1,750萬於A區建立示範據點、並於114、115年投入共6,500萬，階段性擴散至B區、C區

改造標的資訊 (請依實際需求增減)	
主管機關	○○○政府○○局
場域名稱	停車場
現況描述	位於商圈內，假日人潮多的時候會造成壅塞，外地觀光客使用居多
改造範圍	車行動線、停車格數規劃、整體美感(含夜間光環境)、多元繳費系統以及無障礙空間
樓地板面積	3,500平方公尺
工程經費	800萬元
經費來源與限制	113年市政預算，須於113年前核銷完成
時程規劃	預計於113年12月上標、114年10月完工
相關資料	<ul style="list-style-type: none">■ 現況影像 5-10張，至少300dpi 以上場域全景及改造標的■ 專案人員組成架構圖■ 落地工程費之編列證明 (如預算書)■ 建照 □ 使照 □ 地籍圖■ 竣工圖 (平面、立面)□ 其他 (如地質測量、探鑽報告、先期研究報告等其他補充資料)
其他說明	停車場旁火車站前廣場已有由○○○機關主責之○○○改造計畫，目前已進行至第二期工程，預計於115年底前全數完工。

申請表填寫說明(4/5)

(以縣市政府為例)

請填妥申請表並完成用印後，將申請表函送至設研院，並將附件資料上傳至指定網址，始完成申請

提醒：資料完整性亦為本計畫評分標準之一，請盡量提供詳實圖文資料，以利評估！

- ① **現況影像：**5-10張，至少300dpi之場域全景及改造標的
- ② **專案人員組成架構圖：**本案案參與人員與組織架構圖說明
- ③ **落地工程費之編列證明：**請提供本案落地工程費編列在案之證明（如預算書）
- ④ **其他圖文資料：**如建照、使照、地籍圖、竣工圖（平面、立面）或其他如地質測量、探鑽報告、先期研究報告等

改造標的資訊 (請依實際需求增減)	
主管機關	○○○政府○○局
場域名稱	停車場
現況描述	位於商圈內，假日人潮多的時候會造成壅塞，外地觀光客使用居多
改造範圍	車行動線、停車格數規劃、整體美感(含夜間光環境)、多元繳費系統以及無障礙空間
樓地板面積	3,500平方公尺
工程經費	800萬元
經費來源與限制	113年市政預算，須於113年前核銷完成
時程規劃	預計於113年12月上標、114年10月完工
相關資料	■ 現況影像 5-10張，至少300dpi 以上場域全景及改造標的 ■ 專案人員組成架構圖 ■ 落地工程費之編列證明（如預算書） ■ 建照 □ 使照 □ 地籍圖 ■ 竣工圖（平面、立面） □ 其他（如地質測量、探鑽報告、先期研究報告等其他補充資料）
其他說明	停車場旁火車站前廣場已有由○○○機關主責之○○○改造計畫，目前已進行至第二期工程，預計於115年底前全數完工。

申請表填寫說明(5/5)

(以縣市政府為例)

請填妥申請表並完成用印後，將申請表函送至設研院，並將附件資料上傳至指定網址，始完成申請

- ① **申請機關聲明事項：**請詳閱本聲明事項，並將申請表完成用印後，於申請截止日前函送至財團法人台灣設計研究院。
- ② **簽署單位：**如以單一局處提出申請，請以局處首長為代表簽署。如是整合多局處之申請計畫，請以縣市政府為代表簽署。

申請機關聲明事項
本單位申請「城市學 公共場域設計共創 - 公共場域徵選」同意條款如下：
一、本計畫由經濟部產業發展署委託台灣設計研究院(下稱設研院)執行，對改造標之物之範圍認定、改造方式、涉及工作項目等，辦理之相關評選會議結果認定與結果辦理，本單位不得於任何階段自行追加其他標之物、或相關功能與應用。若有調整之需求，須由設研院、評選或指導委員、獲選團隊、場域主管機關共同討論並決議後為之。
二、本單位同意協助設研院派員至改造場域進行勘查，並指派專案聯絡人協助聯繫相關事宜。
三、本單位同意改造標之物所處建築物應提供合法之使用執照，若無法於申請期限前備妥執照，而改提交「使用執照申請書」影本證明者，將於三方契約簽訂前向設研院提交新取得之執照影本。
四、本單位同意如獲選本計畫參與資格，將於專案合作期間，由設研院負責協助督導合作案之調前期研及設計規劃成果，由本單位負責依前述設計規劃成果，於三方契約約定之期間內辦理監造或工程招標。
五、本單位同意，若於取得設計提案後退出本計畫，須支付核定之整合規劃費10%之設計費用予獲選團隊，並於退出後45日內完成撥款。
此致 台灣設計研究院
<div style="border: 1px dashed black; width: 150px; height: 150px; margin: 0 auto;"></div> <div style="border: 1px dashed black; width: 60px; height: 60px; margin: 0 auto;"></div>
戳印單位圖記 首長官銜章
年 月 日



報名截止日期：即日起至 2023年12月27日(三) 下午5點



掃描加入
官方帳號



掃描下載
徵選資料包



城市
美學 Design
Movement
for Public

城市美學工作小組
02-27458199 分機 575
public_design@tdri.org.tw

常見問題Q&A

整合規劃費包含哪些項目？可以提幾案？改造項目有哪些？有哪些限制？

請參見常見問題！

1 已經公開招標的案件，是否適用城市美學計畫？

不建議。本計畫預計於112年11月30日結案後，依獲選個案所核定之改造項目與驗收內容，**交付「設計規劃」成果**（設計準則、基本設計、細部設計等，視個案狀況而定），**獲選機關再據以接續辦理落地工程標案（監造及工程）**，須考量城市美學計畫是否影響既有標案之規格、契約關係及時程限制。

2 工程經費如果超過5,000萬元，是否可以申請？又是否有最低限制？

原則上**每案落地之工程經費須為5,000萬元以下，沒有最低工程經費限制。**將從城市美學小組遴選出評選委員組成評審團，依申請機關的經費編列與執行能力（落地工程費編列之合理性、申請機關提交之資料完整性、改造標的之可行性）與其他審查項目，**綜整評選出獲選機關、改造項目、以及整合規劃費之金額。**

經費上限與內容

1 中央機關、縣市政府，分別可以提幾案？

同類型之空間限提**1案**，每案經費上限為**450萬元**。如屬縣市政府之管轄的場域，建議以縣市政府為申請單位，視城市發展需求綜整考量、整併各局處意見後，再提出整合型的申請計畫為優先。另未來獲選本計畫之縣市政府，於112至115年間可以申請之改造經費，3年內合計最高為新臺幣**2,000萬元**。

舉例：OO市提出申請計畫，內容共計3案)每案最高450萬元，分別為特色聚落商業空間1案(文化局)、候車空間1案(交通局)、托育中心1案(社會局)，共計1,350萬元之整合規劃費。

舉例：OO市曾於112年獲選本計畫，核定之經費為1,350萬元，則113及114年，至多可於本計畫再申請的整合規劃費，合計最高為650萬元。

2 整合規劃費包含哪些項目？申請機關是否需挹注配合款？

城市美學的「整合規劃費」包含但不限於前期研究調查、設計規劃（設計準則、基本設計、細部設計等，視個案狀況而定）、過程紀錄、跨域協作或其他設計驗證等專業服務。前述成果得視案件複雜程度，由評審委員協助定義最終交付之成果，另核定經費會由設研院直接撥付給設計團隊，落地工程費由獲選機關自行籌措。

改造標的範圍與內容

1 改造場域是否有明確範圍與內容？是否一定要是空間？

改造場域須為對外開放、且大眾使用率高之公共場域、服務空間或設施，並由申請機關提出改造目標、範圍、面臨現況與課題。改造標的不限於空間改造與優化，應為符合城市發展願景，且具備整體環境優化構想的服務設施、指標系統、街道家具、景觀等，而非單點的空間、產品、設施之改造施作。

2 城市美學的成果產出，是否包含細部設計，以及工程發包書圖？

不一定。城市美學計畫的成果產出，須視個案案型，以及所核定之改造項目與驗收內容，由第二階段徵求的設計團隊產出「基本設計」或「細部設計」成果，未來將由獲選機關依據本案所產出的成果，執行後續設計、監造及工程招標、改造施工。

1 本計畫改造場域，是否一定要於113年完成工程招標？

工程上標期限須視工程經費之預算來源與限制而定，申請機關須於申請表上敘明落地工程之時程規劃（含上標、工程發包、落地驗收時程等規劃），**落地工程之經費編列與時程規劃，可依個案實際狀況與需求階段性實施。**

舉例：OO市提出交通運輸系統整合，共計編列113年落地工程經費1,750萬元，於A區優先推行示範落地。未來預計於114、115年投入共6,500萬元落地工程經費，於OO市階段性擴散，階段性導入B區、C區、D區。

2 設計研究是由設研院執行完成後，再交付給獲選機關嗎？

設計研究將由第二階段獲選之設計團隊按核定之計畫內容執行。本計畫為整合型專案，通常由多個設計與相關專業團隊共同組隊提案。**另本計畫設有專業審查及指導機制，以確保三方（主管機關、設研院、設計團隊）之共識，並由專責之跟案指導委員於過程中提供建議與諮詢，協助調整規劃提案方向與內容，再將設計規劃成果以公函形式交付給獲選機關。**

1 是否可以113年的規劃成果，來申請114年的工程預算？

申請時須提出該工程款已編列預算在案之證明，工程預算包含但不限於監造費、施作費、裝修費、修繕費、工程費，請於申請資料表上註明編列說明（如直接工程、間接工程等占比）以利評審委員評估可行性。

2 工程預算可以包含哪些項目？（如基礎修繕、建照申請、土地或使照變更）

如非因設計需求衍生出之相關規費，或經城市美學工作小組認定屬原有圖資不全之情形者，須由獲選機關自行支應（非屬因城美計畫衍生之建照申請、土地或使照變更、文資審議、水土保持、基地測繪等）相關費用。且改造標的須已完成基礎修繕並開放公眾使用，改造範疇所涉及之項目不得**包含公共藝術設置，以及古蹟、歷史建築、紀念建築等有形文化資產之保存、修復、再利用。**

1 設計團隊是否由設研院直接委託？還是要由機關自行發包？程序是否受限採購法？

不是，設計團隊將會由設研院依第一階段徵選結果，由評審團依選定之公共場域及改造經費，作為第二階段「徵選設計提案」之題目。**公開徵求設計及跨領域專業團隊組隊進場**，針對選定之改造命題，提出以設計思考針對問題與需求提出之解決方案，再由評審團偕同場域主管機關，共同評選出獲選團隊。

2 後續落地工程，設研院會持續參與嗎？

設研院將持續提供協助至公共工程完工，並視個案需求邀請城市美學專家小組委員參與工程進度相關會議。另如監造費在150萬以下，依據政府採購法得委託原設計團隊監造（監造費另計）、以利設計落地。

附件：城市美學1.0改造命題總表

主題	序	改造命題	合作機關	執行團隊代表	指導委員
打造 城市 地標 (3案)	1	嘉義縣府會之心景觀再造工程	嘉義縣政府 / 建設處	永哲制作室內裝修設計工程有限公司	何黛雯
	2	高雄市鹽埕之心市民廣場再生計畫	高雄市政府 / 工務局公園處	一起設計規劃顧問有限公司	潘一如 林宛蓁
	3	臺南市西門商場環境再造計畫	臺南市政府 / 財稅局、文化局	型構國際有限公司	劉舜仁 何黛雯
創新 休憩 據點 (4案)	4	臺南市新市區乾式滯洪池景觀再造計畫	臺南市政府 / 工務局、文化局	境向聯合建築師事務所	洪啟東 劉柏宏
	5	阿里山軸帶旅運服務中心空間及周邊景觀改善計畫	農業部林業及自然保育署 / 阿里山林業鐵路及文化資產管理處	社計有限公司	龔書章 林家如
	6	臺南市關子嶺嶺頂公園改造計畫	交通部觀光署 / 西拉雅國家風景區管理處	衍序規劃設計顧問有限公司	郭瓊瑩 吳書原
	7	南庄遊客中心暨周邊景觀改造計畫	交通部觀光署 / 參山國家風景區管理處	葉千綸建築師事務所	趙璽 潘一如

附件：城市美學1.0改造命題總表(續)

主題	序	改造命題	合作機關	執行團隊代表	指導委員
整合 觀光 旅運 (2案)	8	集集線指標系統建置及二水車站改善	交通部 / 臺灣鐵路管理局	二弄九號設計有限公司	郭瓊瑩 褚瑞基 馮宇
	9	台11線(親不知子海上古道遊憩區)路段景觀介面整合計畫	交通部公路局 / 第四區養護工程處	蔡嘉豪建築師事務所	鍾慧諭 劉柏宏
優化 服務 空間 (5案)	10	新北市府社區活動空間改造	新北市政府 / 民政局	日行建築師事務所	趙璽
	11	新北市府博物館入口服務空間改造	新北市政府 / 文化局	共序工事空間設計有限公司	梁豫漳
	12	彰化縣北斗鎮衛生所暨長照衛福大樓服務空間設計	彰化縣政府 / 衛生局	闊一設計有限公司	廖慧燕 趙璽 宋同正 馮宇
	13	屏東縣霧台鄉大武村衛生室重建計畫	屏東縣政府 / 衛生局	永哲制作室內裝修設計工程有限公司	梁豫漳 林宛蓁
	14	臺中市文心森林公園公共廁所本體與周邊改造案	臺中市政府 / 建設局	王銘顯建築師事務所	劉舜仁 漆志剛



TAIWAN
DESIGN RESEARCH
INSTITUTE